

# Satyrium pruni (Linnaeus, 1758)

## la Thécla du Prunier

Espèce assez rare, localisée, et surtout très discrète. Les populations semblent néanmoins stables.

### Statut

RE

CR

EN

VU

NT

LC

Bourgogne  
Franche-Comté

DD

NA

NE

Europe – LC  
France – LC

Denis JUCON

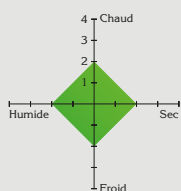


Mâle (Haute-Saône, 2005).

### Difficulté de détermination



### Diagramme écologique



### Écologie et biologie

La Thécla du Prunier est particulièrement peu repérable, fréquentant les buissons vers deux à trois mètres de hauteur ; elle vole très peu, sauf en fin de journée. Mésophile, elle apprécie les lisières ombragées à végétation arbustive, en contrebas de prairies maigres sur sol marno-calcaire. C'est souvent le cas dans certaines friches en voie de fermeture et le long de petites vallées entaillant les plateaux calcaires. Elle peut aussi se rencontrer dans les haies des bocages, en bordure de larges allées forestières buissonnantes ; c'est l'une des Théclas que l'on peut observer dans les jardins. Les adultes butinent les fleurs du Troène, des Aubépines, du Cornouiller sanguin et parfois des Tilleuls. La chenille vit sur divers Pruniers, mais surtout sur le Prunellier (*Prunus spinosa*).

### Description et risques de confusion

Le dessus des ailes, brun, porte deux ou trois lunules fauves submarginales diffuses. Le revers est caractéristique, orné d'une fine ligne blanche continue aux deux paires d'ailes et, aux postérieures, d'une large bande submarginale fauve rougeâtre rehaussée de points noirs bien marqués. Les queues sont assez longues.

Il n'existe que peu de risques de confusion. Comme toutes les Théclas, *Satyrium pruni* ne peut être identifié qu'une fois posé. La large bande fauve rougeâtre des postérieures suffit alors à la détermination.

### Distribution

Espèce eurasiatique. En France, elle est surtout connue dans le Nord et l'Est.

En Bourgogne et en Franche-Comté, l'espèce se cantonne dans les milieux naturels à moyenne altitude entre 300 et 600 m, en périphérie du Morvan, sur les plateaux hauts-saônois, les contreforts jurassiens (avec présence exceptionnelle en altitude, jusqu'à 820 m, Jura : Fonceine-le-Haut) et en Petite Montagne. Sa répartition demande à être affinée par des recherches appropriées, spécialement dans des sites à végétation buissonnante.

### Phénologie

Espèce univoltine, se montrant de la mi-mai à fin juin. Très rarement après mi-juillet.

Dates extrêmes : 17 mai – 11 juillet (16 juillet 1996 ; 28 juillet 2001 ; 1<sup>er</sup> août 2004).

### Atteintes et menaces

L'espèce est menacée par la disparition des lisières arbustives, la fermeture des friches et l'arasement mécanique des haies.

### Orientations de gestion et mesures conservatoires

La sauvegarde de cette Thécla passe par le maintien d'une végétation arbustive et buissonnante de lisière, qui fournit des plantes-hôtes et un environnement suffisamment frais et ombragé. Il convient en ce sens de ne pas couper trop systématiquement les arbustes des pâtures. En contexte agricole intensif, il peut être utile d'intervenir à la marge des espaces cultivés par la replantation de haies à composition arbustive diversifiée et étagée.

Jean-Pierre TRANCHEFELIX



*Prunus spinosa*.

Denis JUGAN



Femelle (Haute-Saône, 2002).

Jean-François MARADAN



Chenille sur *Prunus spinosa* (Doubs, 2010).

Jean-François MARADAN

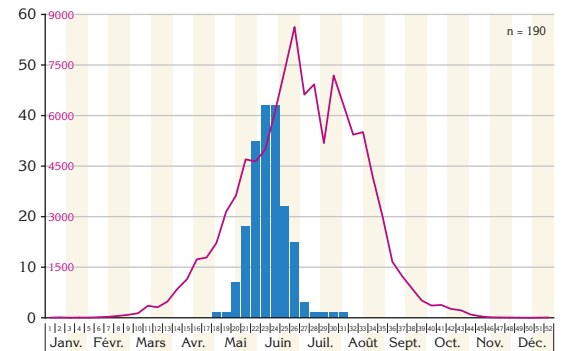


Chrysalide (Doubs, 2010).

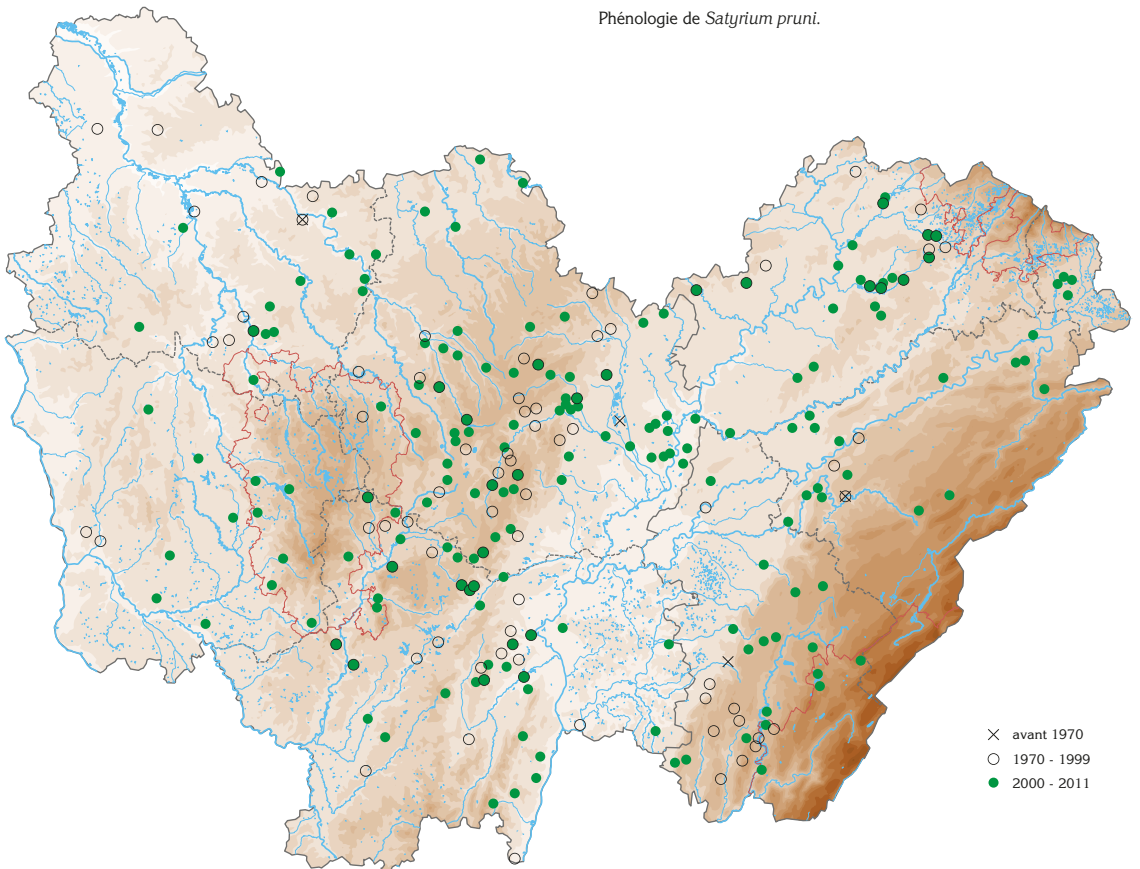
Jean-François MARADAN



Mâle (Doubs, 2010).



Phénologie de *Satyrium pruni*.



Distribution de *Satyrium pruni* en Bourgogne et Franche-Comté.