

# Adscita geryon (Hübner, 1813)

## la Turquoise des Hélianthèmes

Les populations de la Turquoise des Hélianthèmes sont très localisées et peu fournies. L'espèce est davantage présente dans la chaîne du Jura (jusqu'à 1300 m). Depuis une dizaine d'années, les populations de plaine régressent.



Mâle (Haute-Saône, 2009).

### Statut

RE

CR

EN

VU

Bourgogne

NT

Franche-Comté

LC

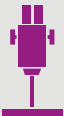
DD

NA

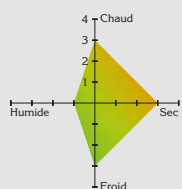
NE

Europe - NE  
France - NE

### Difficulté de détermination



### Diagramme écologique



### Écologie et biologie

La Turquoise des Hélianthèmes est une espèce thermophile à tendance orophile, liée aux vastes milieux ouverts, évoluant essentiellement sur les côtes calcaires. Il existe d'anciennes citations relatives aux côtes sèches sur terrains métamorphiques en Bourgogne centrale. Elle reste souvent posée sur les inflorescences d'Astéracées ou de Dipsacacées.

La chenille se nourrit de diverses espèces d'Hélianthèmes (surtout sur *Helianthemum nummularium*).

### Description et risques de confusion

*Adscita geryon* est une petite espèce assez trapue (environ 22 mm d'envergure) chez laquelle les deux sexes sont pratiquement semblables. La coloration verte présente souvent une irisation dorée, et les fortes antennes du mâle sont pourvues d'une faible pectination et d'un renflement terminal arrondi. Les Zygènes turquoises sont réputées difficiles à déterminer sur le terrain, notamment les femelles. Isolées, elles peuvent être confondues avec diverses espèces voisines (*Jordanita globulariae* par exemple).

### Distribution

Espèce eurosibérienne dont la répartition est limitée aux auréoles calcaires en Bourgogne, largement représentée sur la côte jurassique et le plateau bourguignon. Elle est très localisée dans le Sénonais (découverte récente), l'Auxerrois, le Tonnerrois, la région du Beuvron. Elle apprécie dans le Jura les crêtes avec affleurements rocheux et est assez bien représentée sur les milieux ouverts accidentés d'altitude. En Haute-Saône, les petites populations sont liées aux plateaux calcaires secs, le long des côtes exposées au sud.

### Phénologie

Espèce univoltine à apparition plutôt tardive, volant en général à partir de mi-juin et jusqu'à fin juillet.

La population excentrée de Sully-Bouton (Saône-et-Loire), sur marnes en limite du bassin autunois et découverte par C. DUTREIX, a la particularité d'apparaître dès la fin mai.

Dates extrêmes : (25 mai 1990)  
4 juin - 1<sup>er</sup> août (11 août 1980).

### Atteintes et menaces

Le piétinement de ses biotopes en cas de pâturage trop intense, ou au contraire l'embroussaillage et la diminution des surfaces ouvertes sèches, constituent les principales menaces.

### Orientations de gestion et mesures conservatoires

La conservation de ce papillon passe par le maintien de zones à faible recouvrement végétal, ou par la gestion différenciée des ourlets thermophiles dans lesquels se développent les Hélianthèmes. Le maintien d'un pâturage extensif est en particulier apte à empêcher l'extension du Buis qui peut se révéler problématique.



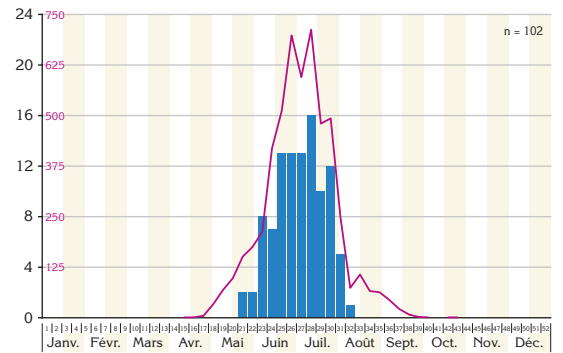
*Helianthemum nummularium*.



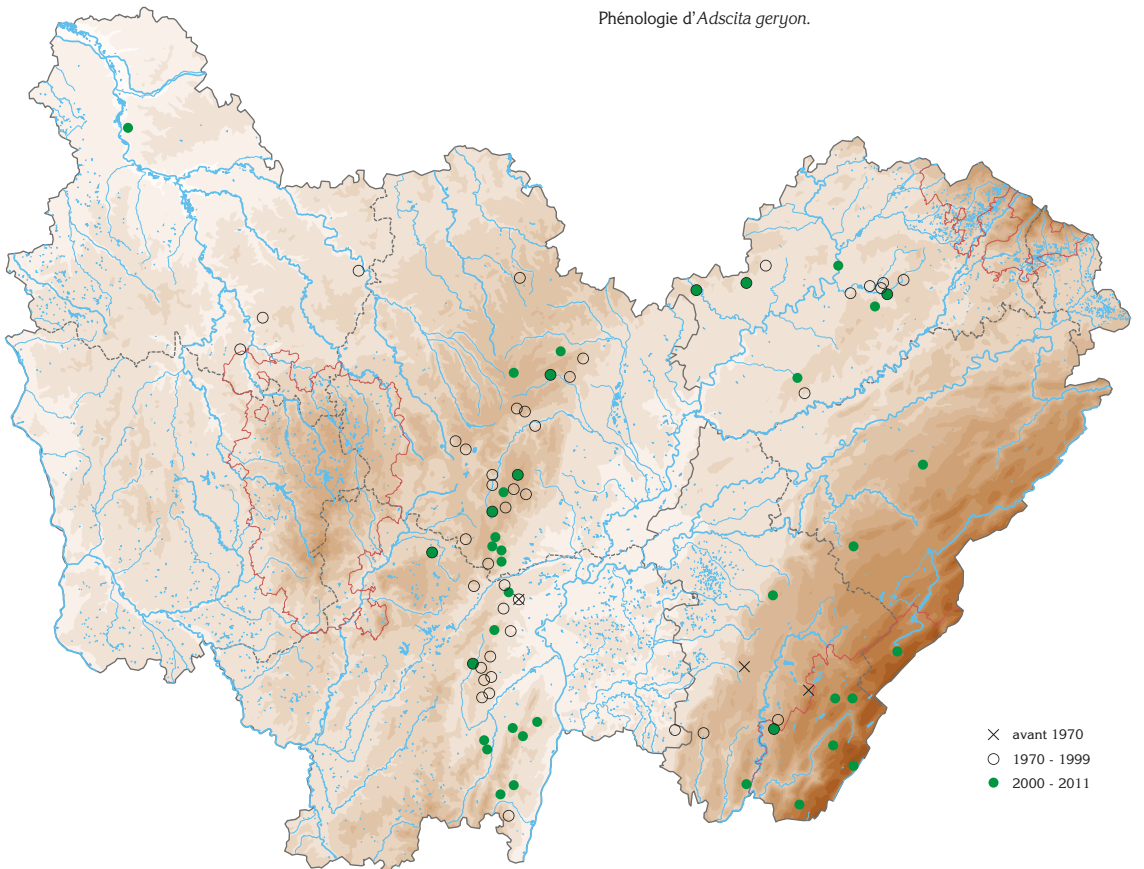
Femelle (Haute-Saône, 2009).



Mâle (Haute-Saône, 2010).



Phénologie d'*Adscita geryon*.



Distribution d'*Adscita geryon* en Bourgogne et Franche-Comté.