

Réunion du Groupe Odonates Bourgogne – Samedi 10 avril 2010

Compte-rendu

Lieu : SAINT-BRISSON (58) – Maison du Parc – Salle pédagogique

Objet : Réunion annuelle : première réunion et bilan 2009

Animation : Alexandre Ruffoni (shna.ruffoni@orange.fr).

Présents : Jean-Luc Duret, Maxime Jouve, Gérard Savéan, Cedric Foutel, Nicolas Varanguin, Samuel Gomez, François Bouzendorf, Emilie Bouzendorf, Lucile Filipiak, Grégoire Duranel

Excusés : Daniel Grand, Jean-Claude Laleure, Magalie Boudot, Sylvain Bellenfant, Ludovic Jouve, Damien Lerat, Cecile Detroit, Daniel Sirugue, Philippe Morizot, Frank Gauthier, Yann Bourdeaux, Fabrice Alric, Daniel Ventard, Mathieu Lagarde, Georges Bedrines, Les Fédérations de Pêche

Ordre du jour :

- 1. Bilan des connaissances actuelles présentes dans la Bourgogne Base Fauna**
- 2. Résultat de la recherche de *C. ornatum* en Bourgogne (saison 2009)**
- 3. Recherche de 2010**
- 4. Organisation du Groupe**
- 5. Informations diverses**

Un tour de table est fait avec présentation de chacun en cette première réunion du Groupe Odonate Bourgogne.

1. Bilan des connaissances actuelles présentes dans la Bourgogne Base Faune

Le bilan des connaissances est présenté par Alexandre Ruffoni.

a) Présentation de la Bourgogne Base Fauna

Les buts de la création de la Bourgogne Base Fauna sont succinctement présentés :

- Au départ, elle centralise les données de la SHNA auxquelles depuis se sont ajoutées de nombreuses autres données (notamment des partenaires),
- Favorise les échanges entre structures,
- Permet de diffuser une liste des espèces animales présentes auprès des communes, collectivités et administrations via une mise en ligne,
- Est accessible en ligne via le site Bourgogne-Nature (rôle de base d'alerte).

Elle est réalisée sous format Access et articulée autour de différents formulaires. De nombreux renseignements peuvent être saisis. Les données peuvent être géo-référencées précisément.

b) Les connaissances actuelles

La Bourgogne Base Fauna, base de données multi-observateurs, au vu du nombre d'informations saisies sera utilisée comme base de l'analyse :

- 11 479 données renseignées,
- 2 535 sites,
- 134 observateurs,
- 66 espèces.

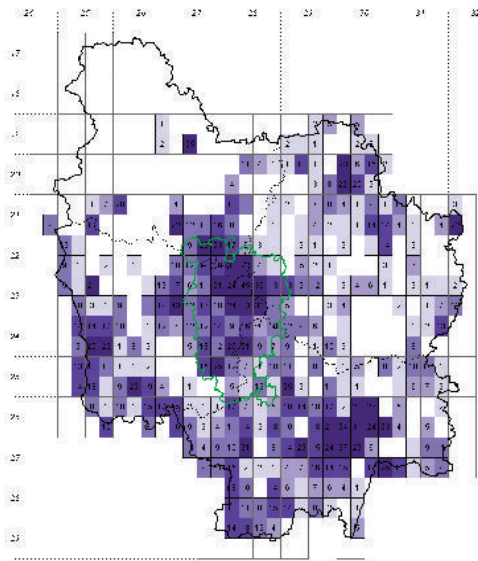
La liste des libellules de Bourgogne comporte 66 espèces à notre connaissance :

- | | |
|------------------------------|--------------------------------|
| • <i>Calopterygidae</i> : 2 | • <i>Gomphidae</i> : 7 |
| • <i>Lestidae</i> : 6 | • <i>Cordulegasteridae</i> : 2 |
| • <i>Platycnemidae</i> : 2 | • <i>Cordulidae</i> : 6 |
| • <i>Coenagrionidae</i> : 14 | • <i>Libellulidae</i> : 17 |
| • <i>Aeshnidae</i> : 10 | |

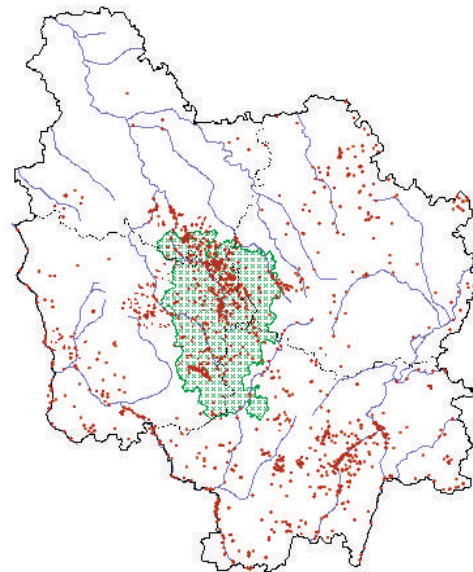
Certaines espèces ont des statuts particuliers en Bourgogne, en France ou au niveau européen.

Espèce	Europe	France	Bourgogne ZNIEFF
<i>Coenagrion hastulatum</i>			Guide
<i>Coenagrion mercuriale</i>	Ann II	PN	Guide
<i>Coenagrion ornatum</i>	Ann II		Guide
<i>Cordulegaster bidentata</i>			Guide
<i>Epiptera bimaculata</i>			Guide
<i>Gomphus flavipes</i>	Ann IV	PN	Guide
<i>Ophiogomphus cecilia</i>	Ann II & IV	PN	Guide
<i>Oxygastra curtisii</i>	Ann II & IV	PN	Guide
<i>Somatochlora arctica</i>			Guide
<i>Leucorrhinia pectoralis</i>		PN	Guide
<i>Aeshna isoceles</i>			Déterminante
<i>Gomphus similimus</i>			Déterminante
<i>Onychogomphus uncatus</i>			Déterminante
<i>Somatochlora flavomaculata</i>			Déterminante
<i>Sympetrum danae</i>			Déterminante
<i>Sympetrum depressiusculum</i>			Déterminante
<i>Sympetrum vulgatum</i>			Déterminante
<i>Leucorrhinia caudalis</i>	Ann IV	PN	Déterminante

Liste des espèces ayant un statut particulier en Bourgogne



- Carte du nombre d'espèce connue par maille (quart de carte IGN 1/25 000)



- Carte des données géolocalisées

Les données sont réparties géographiquement avec assez d'hétérogénéité. Elles sont issues des observations communiquées par les odonatologues bénévoles, publications saisies et majoritairement des programmes d'inventaires de la SHNA et du Parc Naturel Régional du Morvan. Des exemples de répartition d'espèces réputées comme répandues sont présentes ci-après. Des cartes de certaines espèces d'intérêt sont aussi proposées.

Liste des espèces d'odonates recensées en Bourgogne (réunion du GOB 10/04/2010)

Nom des espèces	Nombre de données
<i>Calopteryx splendens</i> (Harris, 1782)	678
<i>Calopteryx virgo</i> (Linnaeus, 1758)	819
<i>Lestes barbarus</i> (Fabricius, 1798)	20
<i>Lestes dryas</i> Kirby, 1890	15
<i>Lestes sponsa</i> (Hansemann, 1823)	99
<i>Lestes virens</i> (Charpentier, 1825)	19
<i>Chalcolestes viridis</i> (Vander Linden, 1825)	95
<i>Sympetma fusca</i> (Vander Linden, 1820)	81
<i>Platycnemis acutipennis</i> Selys, 1841	4
<i>Platycnemis pennipes</i> (Pallas, 1771)	994
<i>Coenagrion hastulatum</i> (Charpentier, 1825)	2
<i>Coenagrion mercuriale</i> (Charpentier, 1840)	744
<i>Coenagrion ornatum</i> (Selys, 1850)	160
<i>Coenagrion puella</i> (Linnaeus, 1758)	740
<i>Coenagrion pulchellum</i> (Vander Linden, 1825)	15
<i>Coenagrion scitulum</i> (Rambur, 1842)	43
<i>Enallagma cyathigerum</i> (Charpentier, 1840)	240
<i>Ischnura elegans</i> (Vander Linden, 1820)	644
<i>Ischnura pumilio</i> (Charpentier, 1825)	58
<i>Erythromma lindenii</i> (Selys, 1840)	160
<i>Erythromma najas</i> (Hansemann, 1823)	68
<i>Erythromma viridulum</i> (Charpentier, 1840)	35
<i>Pyrrhosoma nymphula</i> (Sulzer, 1776)	533
<i>Ceriagrion tenellum</i> (de Villers, 1789)	123
<i>Aeshna affinis</i> Vander Linden, 1820	49
<i>Aeshna cyanea</i> (Müller, 1764)	150
<i>Aeshna grandis</i> (Linnaeus, 1758)	100
<i>Aeshna isoceles</i> (Müller, 1767)	20
<i>Aeshna mixta</i> Latreille, 1805	36
<i>Brachytron pratense</i> (Müller, 1764)	34
<i>Boyeria irene</i> (Fonscolombe, 1838)	84
<i>Hemianax ephippiger</i> (Burmeister, 1839)	7
<i>Anax imperator</i> Leach, 1815	308
<i>Anax parthenope</i> (Selys, 1839)	11
<i>Gomphus flavipes</i> (Charpentier, 1825)	57
<i>Gomphus pulchellus</i> Selys, 1840	113
<i>Gomphus simillimus</i> Selys, 1850	52
<i>Gomphus vulgatissimus</i> (Linnaeus, 1758)	202
<i>Ophiogomphus cecilia</i> (Fourcroy, 1785)	92
<i>Onychogomphus forcipatus</i> (Linnaeus, 1758)	326
<i>Onychogomphus uncatus</i> (Charpentier, 1840)	3
<i>Cordulegaster bidentata</i> Selys, 1843	35
<i>Cordulegaster boltonii</i> (Donovan, 1807)	260
<i>Cordulia aenea</i> (Linnaeus, 1758)	176
<i>Somatochlora arctica</i> (Zetterstedt, 1840)	7
<i>Somatochlora flavomaculata</i> (Vander Linden, 1825)	9
<i>Somatochlora metallica</i> (Vander Linden, 1825)	57
<i>Oxygastra curtisii</i> (Dale, 1834)	25
<i>Epitheca bimaculata</i> (Charpentier, 1825)	23
<i>Libellula depressa</i> Linnaeus, 1758	701
<i>Libellula fulva</i> Müller, 1764	87
<i>Libellula quadrimaculata</i> Linnaeus, 1758	317
<i>Orthetrum albistylum</i> (Selys, 1848)	165
<i>Orthetrum brunneum</i> (Fonscolombe, 1837)	199
<i>Orthetrum cancellatum</i> (Linnaeus, 1758)	397
<i>Orthetrum coerulescens</i> (Fabricius, 1798)	301
<i>Sympetrum danae</i> (Sulzer, 1776)	34
<i>Sympetrum depressiusculum</i> (Selys, 1841)	16
<i>Sympetrum fonscolombii</i> (Selys, 1840)	17
<i>Sympetrum meridionale</i> (Selys, 1841)	14
<i>Sympetrum sanguineum</i> (Müller, 1764)	243
<i>Sympetrum striolatum</i> (Charpentier, 1840)	122
<i>Sympetrum vulgatum</i> (Linnaeus, 1758)	43
<i>Crocothemis erythraea</i> (Brullé, 1832)	100

Quelques cartes de la répartition connue d'espèces

Les représentations cartographiques varient en fonction des espèces pour une meilleure caractérisation.

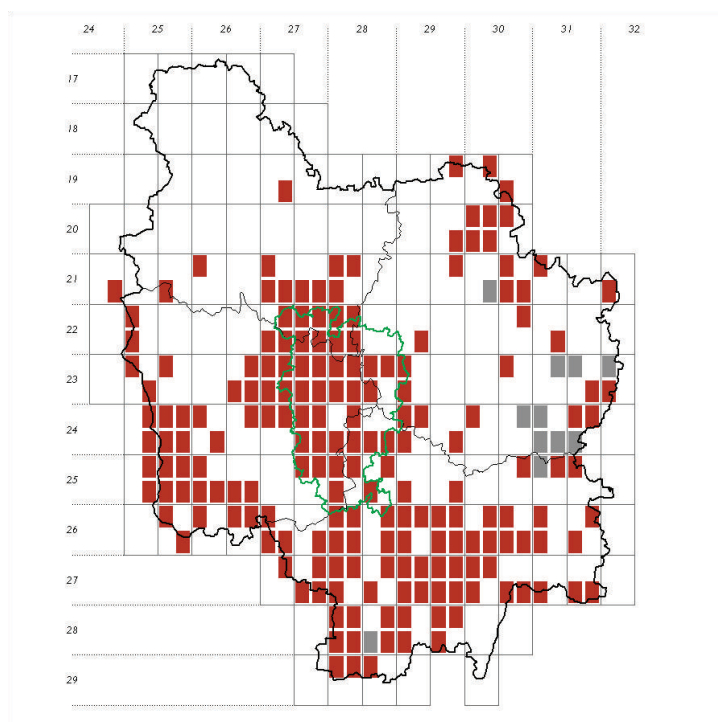


Photo A. Ruffoni

Carte de répartition de *Platycnemis pennipes* par mailles, une espèce commune à large spectre d'habitat (Extrait BBF au 01/04/2010) (maille ¼ maille IGN)

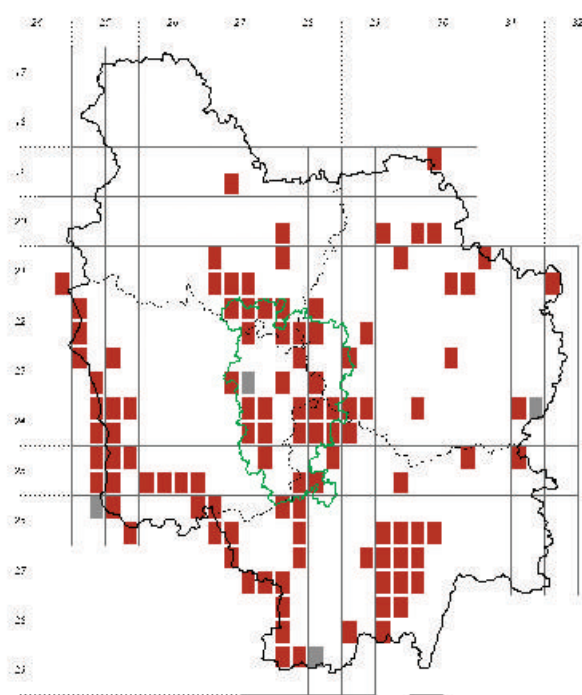


Photo A. Ruffoni

Carte de répartition d'*Onychogomphus forcipatus* par mailles, une espèce des eaux courantes assez dynamiques (Extrait BBF au 01/04/2010) (maille ¼ maille IGN)

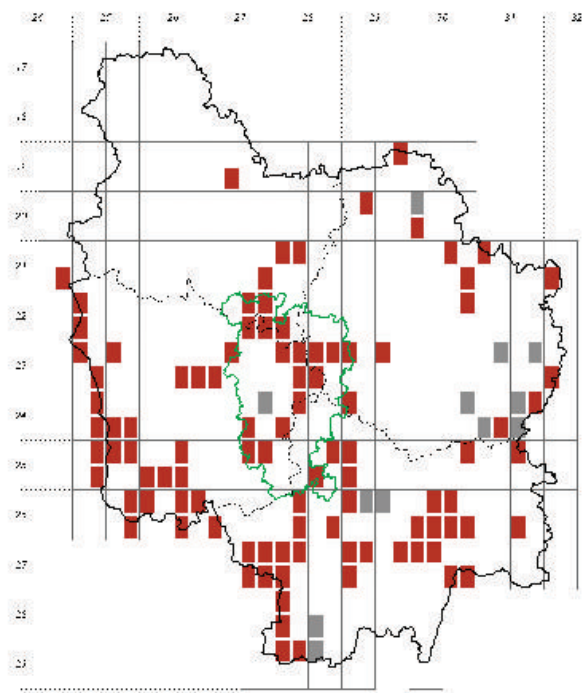


Photo A. Ruffoni

Carte de répartition de *Orthetrum cancellatum* par mailles, une espèce normalement banale des milieux stagnants (Extrait BBF au 01/04/2010) (maille ¼ maille IGN)

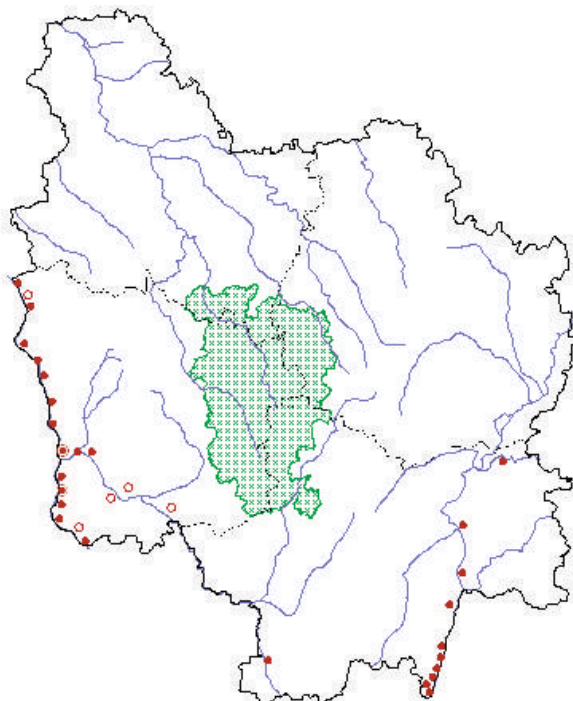


Photo N. Varanguin

Carte de répartition de *Gomphus flavipes* par commune (Extrait BBF au 01/04/2010).
L'espèce a été récemment découverte sur le Doubs par la SHNA et la Saône par Daniel GRAND.

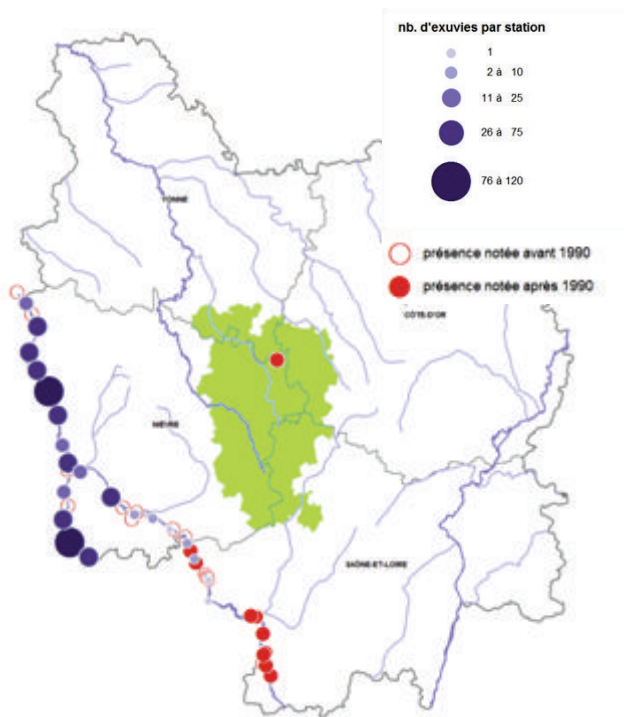


Photo N. Varanguin

Carte de répartition de *Ophiogomphus cecilia* par point d'après étude de la SHNA sur les gomphidae de Bourgogne (Extrait BBF au 01/04/2010)... une régression sur la partie amont de la Loire...

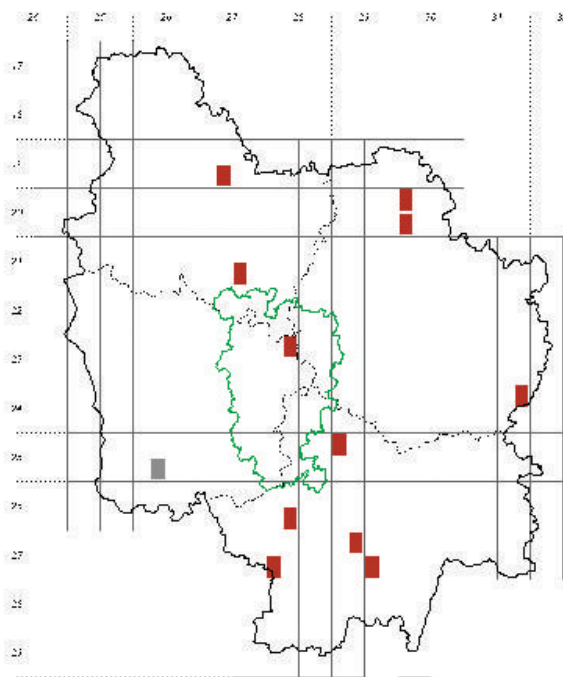


Photo O. Bardet

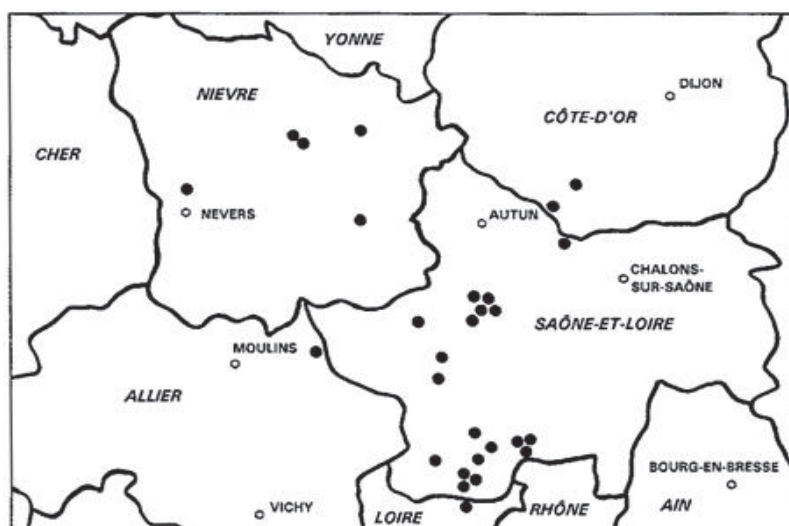
Carte de répartition de *Oxygastra curtisii* par maille (Extrait BBF au 01/04/2010)... répartition très mal connue, très certainement mieux réparti que ne le laisse entrevoir la carte... (maille ¼ maille IGN)

Les cartes de *C.ornatum* et *C. mercuriale* sont présentes dans la partie ci-après.

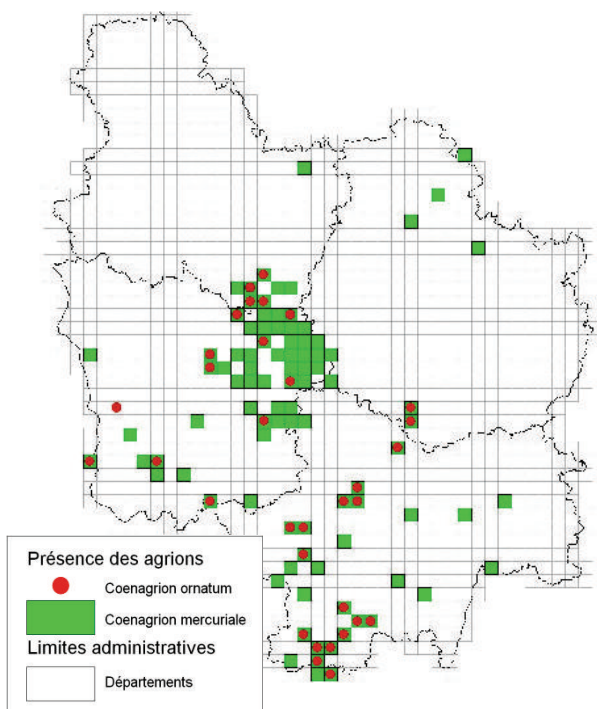
2. Résultat de la recherche de *C. ornatum* en Bourgogne (saison 2009)

L'Agrion orné (*Coenagrion ornatum*) est une espèce de libellule voisine morphologiquement de l'Agrion de Mercure (*Coenagrion mercuriale*) qui peut en partager les biotopes en tête de bassin versant (ruisseaux, sources contexte prairial). Le noyau de population français est centré sur la Bourgogne, les régions limitrophes ne présentant qu'une poignée de stations connues. Son statut semble globalement assez précaire malgré des populations stables connues, il est surtout dépendant du maintien de réseau de milieux favorables et des populations y vivant. Un protocole d'inventaire a donc été lancé par la SHNA et le GOB en 2009 pour palier à ce manque de connaissance sur l'espèce. Avec une centralisation des connaissances et un inventaire de terrain cadré (recherche par mail 5X5 km en temps défini).

Les premières données connues en Bourgogne remontent au début des années 1980 (Laleure, Orioux, Brugière). Dans une publication, Daniel Grand réalise un premier bilan des connaissances sur l'espèce (GRAND, 2002) (carte ci-dessous).



Stations recensées par Grand (jusqu'en 1995) (GRAND, 2002)

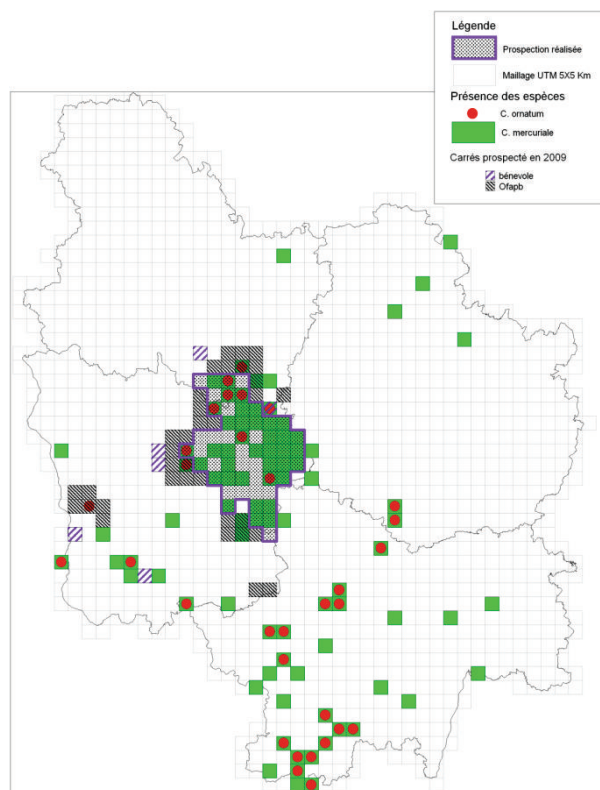


Des recherches complémentaires dans divers contextes ont été réalisées courant des années 2000. Pour citer les plus importantes, des inventaires ont été menés par la SHNA sur le territoire du Morvan, un test de protocole CMR a été effectué sur les populations d'agrions, et l'ONEMA a réalisé des contrôles de populations sur les stations anciennement connues pour héberger *C. ornatum*.

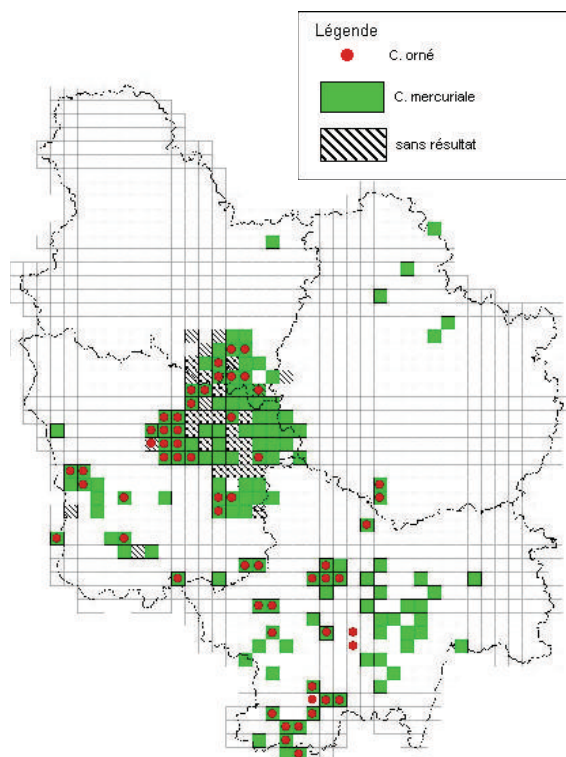
Carte de la répartition connue sur des agrions orné et de Mercure début 2009.

Grace au protocole de détection à l'apport ponctuel de données et à la synthèse bibliographique, la connaissance sur l'Agrion orné a bien évolué en 2009.

Quarante mailles ont été prospectées suivant le protocole, en moyenne 4,5 sites ont été étudiés par mailles. Toutes les données ne sont pas encore synthétisées. Pour ce qui est des mailles prospectées par la SHNA (Ofapb), soit 35 mailles, 40 sites de *Coenagrion ornatum* soit 19 mailles se sont révélées positives. Tandis que pour l'Agrion de Mercure 76 sites ont été positives soit 33 mailles. Il faut ajouter à cela les stations trouvées par application du protocole par les membres du GOB ainsi que les informations ponctuelles qui sont présentes dans la représentation cartographique ci-dessous.



Carte des zones prospectées en 2009 suivant le protocole



Carte de la répartition connue début 2010

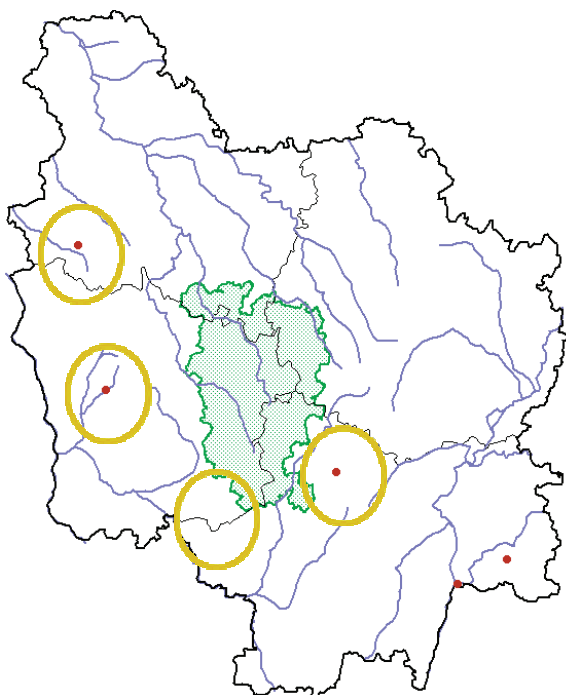
L'espèce est donc encore bien présente au moins sur certains secteurs ayant été prospectés. Les mailles prospectées respectant le protocole correspondent au tracé bleu et aux mailles hachurées (carte ci-dessus à gauche).

Une discussion s'engage sur la difficulté de caractérisation des biotopes à agrions...

L'écologie et la biologie de l'espèce est mal connue, même si des hypothèses se dégagent. Le protocole sera reconduit en 2010, et des sondages sur d'autres régions naturelles seront réalisés afin de mieux appréhender la répartition de l'espèce.

3. Recherche spécifiques de 2010

- Continuité de la recherche de *C. ornatum* et sondages dans des nouvelles régions naturelles. La prospection se réalisera toujours suivant le protocole établi en 2009 (fiches de terrain, cartes de prospection et protocole sont à demander à shna.ruffoni@orange.fr)
- Recherche de *Leucorrhinia pectoralis* sur les mares et certains étangs dans une partie des zones où sa présence est mentionnée : la Puisaye, le plateau d'Antully, le Plateau Nivernais et la Sologne Bourbonnaise. La Bresse ne sera pas prospectée en 2010.



Carte des zones à prospector en 2010 pour *L. pectoralis*

4. Organisation du Groupe

Plusieurs points sont abordés dans la gestion et l'organisation du Groupe :

- Il ressort que la pérennisation d'une réunion annuelle au mois de mars et ponctuellement à d'autres moments est plus que nécessaire,
- Alexandre Ruffoni propose la programmation d'une sortie de terrain au mois de juillet sur le territoire du Parc Naturel Régional du Morvan. Cette proposition est acceptée.
- Samuel Gomez propose le lancement d'un atlas des libellules en Bourgogne à court terme. Cette initiative est acceptée à l'unanimité des personnes présentes. Ce genre d'initiative ne pourra que motiver les odonatologues. Alexandre Ruffoni propose une période de l'ordre de 5 ans. L'échelle d'échantillonnage sera choisie en fonction du nombre de personnes intéressées et de leur localisation géographique. Pour cela Alexandre propose de réaliser une fiche de terrain basée sur les fiches de terrain SFO en conformité avec la BBF.
- Il se pose le problème d'échange de données et de la centralisation des données dans la BBF. Globalement la légitimité de la BBF pour contenir les données n'est pas remise en cause. Le problème de la fourniture des données est évoqué. Jean-Luc Duret souhaite une convention d'échange pour ses données. Gérard Savéan est prêt à fournir les données de l'Yonne de l'EFFY à condition d'un échange avec les données contenues dans la BBF sur le département de l'Yonne. Pour le format de la saisie ou la fourniture des données plusieurs formats sont envisageables : le format papier (fiches de terrain à retourner), la saisie sur internet (module en cours de réalisation) ou la transmission sous format informatique (fichier xls).
- Pour dynamiser la vie du GOB et la réalisation de l'atlas Alexandre Ruffoni propose la création d'une liste de discussion sous la forme d'un forum sur le site internet Bourgogne-nature,
- Nicolas Varanguin évoque la prise de contact et la formalisation des échanges entre SFO et GOB (par l'intermédiaire de la SHNA) est en cours.

5. Informations diverses

A noter que cette année 2010, Samedi 26, dimanche 27 et lundi 28 juin 2010 auront lieu les Rencontres odonatologiques 2010 au Lycée agricole du Balcon des Ardennes à Saint-Laurent (Ardennes).

Liste des personnes invitées : Magalie Miaille, Gérard Savéan, Renaud Millard, Magalie Boudeau, Daniel Sirugue, Olivier Bardet, Mathieu Lagarde, Daniel Grand, Bernard Frochot, Monique Prost, Jean-Claude Laleure, Vincent Dosnon, Vincent Van-Laar, Samuel Gomez, Maxime Jouve, Yann Bourdeaux, Philippe Morizot, Frank Gauthier, Jean-Luc Duret, Daniel Ventard, Nicolas Varanguin, Georges Bedrines, Fabrice Alric, Philippe Gayet, Frank Gauthier, Grégoire Duranel, Damien Lerat, Alexandre Cartier, Sylvain Bellenfant, Gérard Bourjon, Alain Vacher, Amélie Hugot, Gaëtan Balay, Cécile Détroit, François Bouzendorf, Emilie Bouzendorf, Lucile Filipiak, Grégoire Duranel, ONEMA (représenté par Renaud Millard) et les Fédérations de Pêche.

Avec le concours financier de : La Dreal Bourgogne

