

Réunion du Groupe Odonates Bourgogne 2016

Saint-Brisson, 2 avril 2016



Infos diverses



Infos diverses

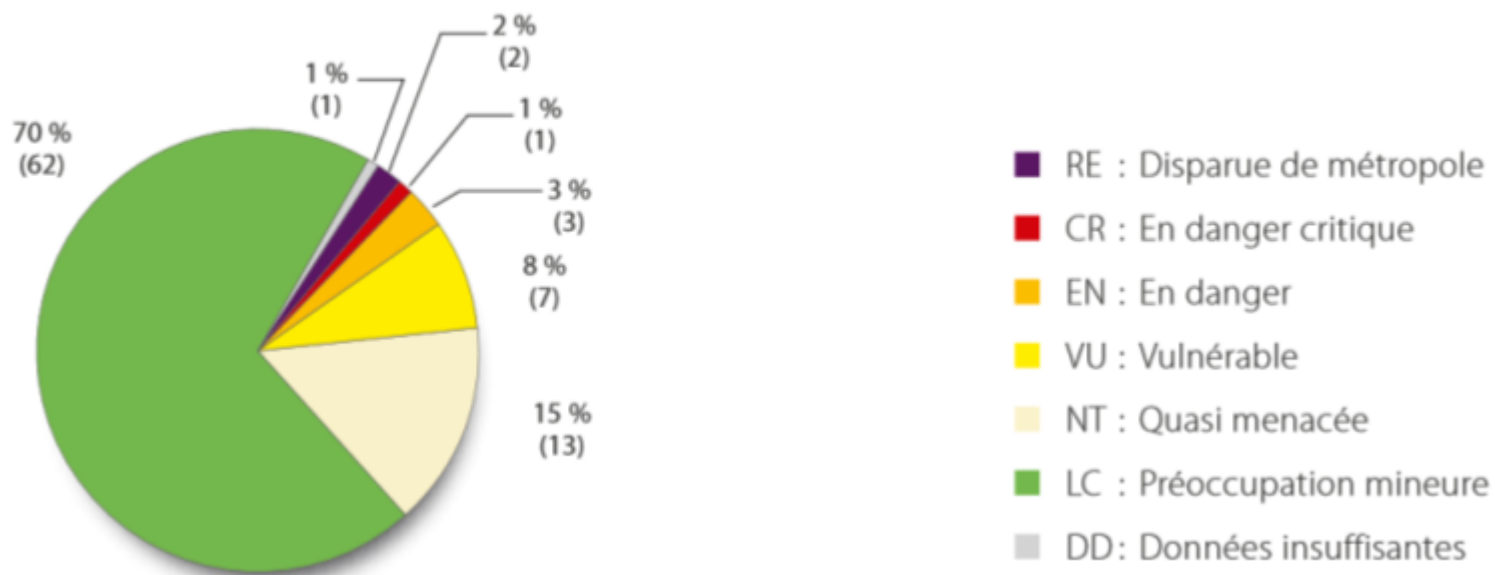
- Week-end SfO AG en Auvergne 19-20 mars, accueil SLO:
- sortie sur une tourbière,
- remise en question de la structure,
- bilan financier positif,
- travail en cours sur les larves et exuvies de France,
- appel à contribution
- liste rouge nationale



Société française d'Odonatologie



Répartition des 89 espèces de libellules évaluées en fonction des différentes catégories de la Liste rouge (nombre d'espèces entre parenthèses)



Famille	Nom scientifique	Auteur	Nom commun	Tendance*	Liste rouge France
Lestidae	<i>Sympecma paedisca</i>	(Brauer, 1877)	Leste enfant		RE
Libellulidae	<i>Leucorrhinia rubicunda</i>	(Linnaeus, 1758)	Leucorrhine rubiconde		RE
Coenagrionidae	<i>Nehalennia speciosa</i>	(Charpentier, 1840)	Déesse précieuse	?	CR
Lestidae	<i>Lestes macrostigma</i>	(Eversmann, 1836)	Leste à grands ptérostigmas	?	EN
Coenagrionidae	<i>Coenagrion caerulescens</i>	(Boyer de Fonscolombe, 1838)	Agrion bleuisant	?	EN
Libellulidae	<i>Sympetrum depressiusculum</i>	(Selys, 1841)	Sympétrum déprimé	?	EN
Coenagrionidae	<i>Coenagrion hastulatum</i>	(Charpentier, 1825)	Agrion à fer de lance	↘	VU
Coenagrionidae	<i>Coenagrion lunulatum</i>	(Charpentier, 1840)	Agrion à lunules	↘	VU
Coenagrionidae	<i>Coenagrion pulchellum</i>	(Vander Linden, 1825)	Agrion joli	↘	VU
Coenagrionidae	<i>Ischnura graellsii</i>	(Rambur, 1842)	Agrion de Graells	?	VU
Aeshnidae	<i>Aeshna caerulea</i>	(Ström, 1783)	Aeschne azurée	→	VU
Macromiidae	<i>Macromia splendens</i>	(Pictet, 1843)	Cordulie splendide	↘	VU
Libellulidae	<i>Sympetrum danae</i>	(Sulzer, 1776)	Sympétrum noir	↘	VU
Lestidae	<i>Lestes sponsa</i>	(Hansemann, 1823)	Leste fiancé	?	NT
Coenagrionidae	<i>Coenagrion ornatum</i>	(Selys, 1850)	Agrion orné	?	NT
Aeshnidae	<i>Aeshna juncea</i>	(Linnaeus, 1758)	Aeschne des joncs	↘	NT
Aeshnidae	<i>Aeshna subarctica</i>	Walker, 1908	Aeschne subarctique	↘	NT
Corduliidae	<i>Somatochlora alpestris</i>	(Selys, 1840)	Cordulie alpestre	→	NT
Corduliidae	<i>Somatochlora arctica</i>	(Zetterstedt, 1840)	Cordulie arctique	?	NT
Corduliidae	<i>Somatochlora meridionalis</i>	Nielsen, 1935	Cordulie méridionale	?	NT
Libellulidae	<i>Leucorrhinia albifrons</i>	(Burmeister, 1839)	Leucorrhine à front blanc	?	NT
Libellulidae	<i>Leucorrhinia dubia</i>	(Vander Linden, 1825)	Leucorrhine douteuse	→	NT
Libellulidae	<i>Leucorrhinia pectoralis</i>	(Charpentier, 1825)	Leucorrhine à gros thorax	?	NT
Libellulidae	<i>Sympetrum flaveolum</i>	(Linnaeus, 1758)	Sympétrum jaune d'or	?	NT
Libellulidae	<i>Sympetrum pedemontanum</i>	(O. F. Müller in Allioni, 1766)	Sympétrum du Piémont	→	NT
Libellulidae	<i>Sympetrum vulgatum</i>	(Linnaeus, 1758)	Sympétrum vulgaire	↘	NT

Infos diverses



Plan National d'Actions
en faveur des Odonates

- animation du Pra 2013-2017 pour la 4e année par la SHNA,
- document disponible,
- 2015 réunion transrégional Agrion orné
 - . État des lieux,
 - . Plaquette,
 - . Enquête pratiques.



Infos diverses

- SINP

carto.sinpbourgogne.fr/1/r_cartelaune_r26.map

sinp bourgogne

Données Faune

Localiser Données

Données

- Tous les thèmes
- Pole Faune
 - LPO89 - Suiv des populations d'hirondelles en Puisaye en 2014 - Grand public
 - LPO 89 - Suiv des oiseaux des rivières - Grand public
 - LPO 58 - Données à Grands Comarons - Grand public
 - Observatoire de la Faune de Bourgogne - Grand public
- Referentiel carto
 - Maitie 5x5km
 - BDCARTO Communes
 - BDCARTO Départements
 - OpenStreetMap

215 résultats

Observatoire de la Faune de Bourgogne - Grand public (215 résultats)

	gid	gml_id	identifiant	statutbase	nomcile	cdrom	cdnel	organisme	identbaseb
1	84210	0		Pr	Calopteryx virgo (Linnaeus, 1...	65080	65080	SHFA	VARANGUIN Nicolas
2	84211	0		Pr	Coenagrion mercuriale (Char...	65133	65133	SHFA	RUFFON Alexandre
3	84212	0		Pr	Pyrhosoma nymphula (Sulz...	65101	65101	SHFA	RUFFON Alexandre
4	84213	0		Pr	Libellula depressa Linnaeus...	65262	65262	SHFA	RUFFON Alexandre
5	84214	0		Pr	Vanessa cardui (Linnaeus, 1...	53747	53747	SHFA	RUFFON Alexandre
6	84215	0		Pr	Plebejus argyrognomon (Ber...	54170	54170	SHFA	RUFFON Alexandre

BDCARTO Départements (1 résultat)

Infos diverses

Articles, brèves et communication

- actualisation Bourgogne-nature.fr,
 - Zoom sur e-observation/consultation, (nouvelle version courant 2016, compatible tablette/smartphone)
 - actualisation des contenus (calendrier, PRA, références biblio, actualisation partielle des résultats des programmes).



Observateur

RUFFONI Alexandre

Ajouter un observateur

Date

Date précise

Date approximative



Localisation

Sur une carte

N° de maille

Commune

Mes sites



Espèce

Commentaires concernant l'espèce



Joindre un média
(photo, vidéo ou son)

Ajouter des précisions à mon observation

Je ne suis pas complètement sûr(e) de ma donnée

Valider

abandonner

Précisions ▾

Les amphibiens sont de sortie !

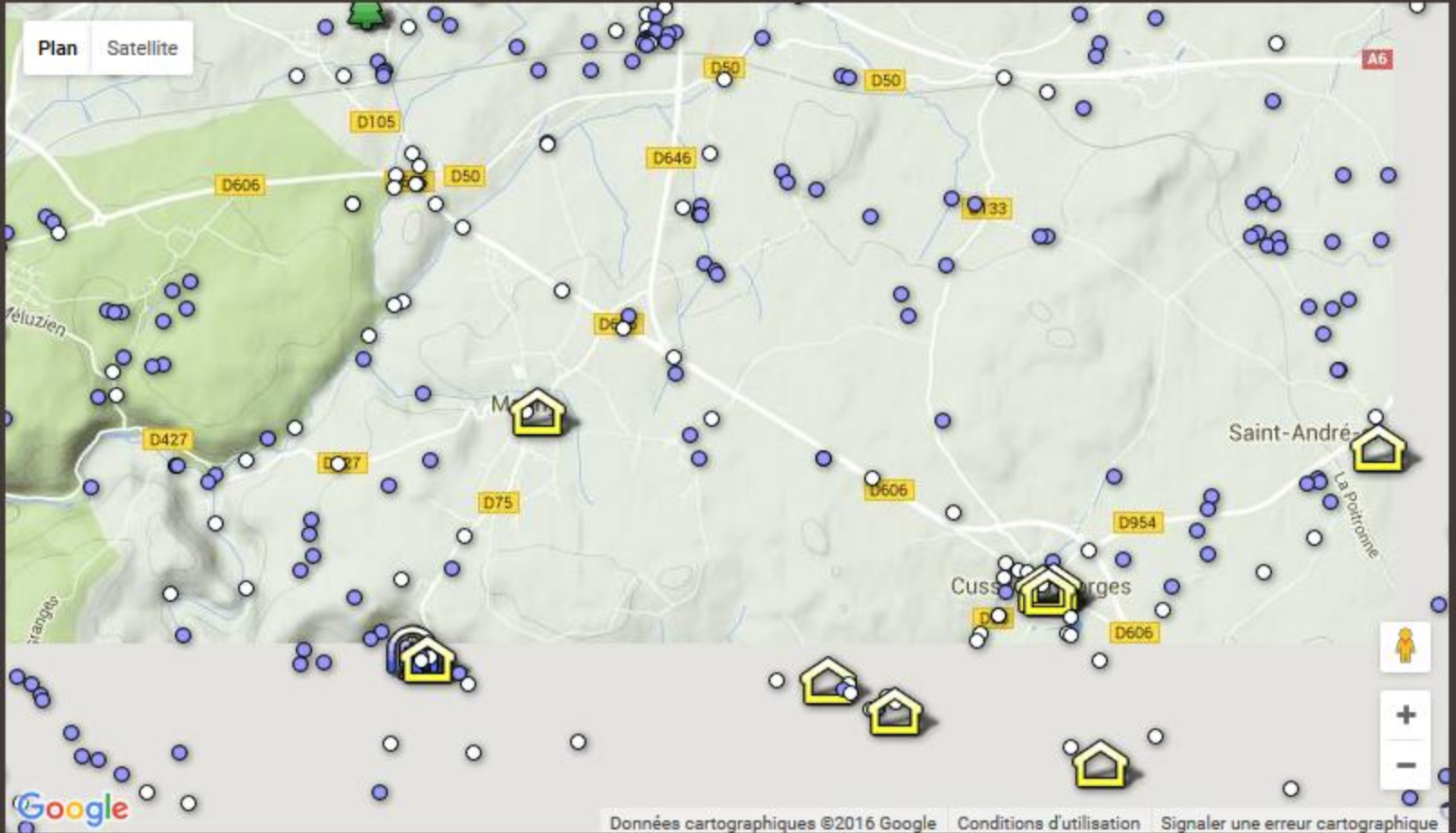


Ils effectuent leur migration pré-nuptiale.
Pensez à cocher la case "Vivant sur route" ou
"Mort sur route" dans l'onglet vert "Précisions"

Saisissez une adresse :

Nouveau site

Sites existants



Légende :

- Vos sites enregistrés
- Aucun type attribué
- Bâtiments
- Sites aquatiques
- Ouvrages d'art
- Sites rupestres
- Poteaux et pylônes
- Arbres gîtes
- Nichoirs et nids suivis

Sites existants de la BBF et réutilisables (zoomer pour faire apparaître) :

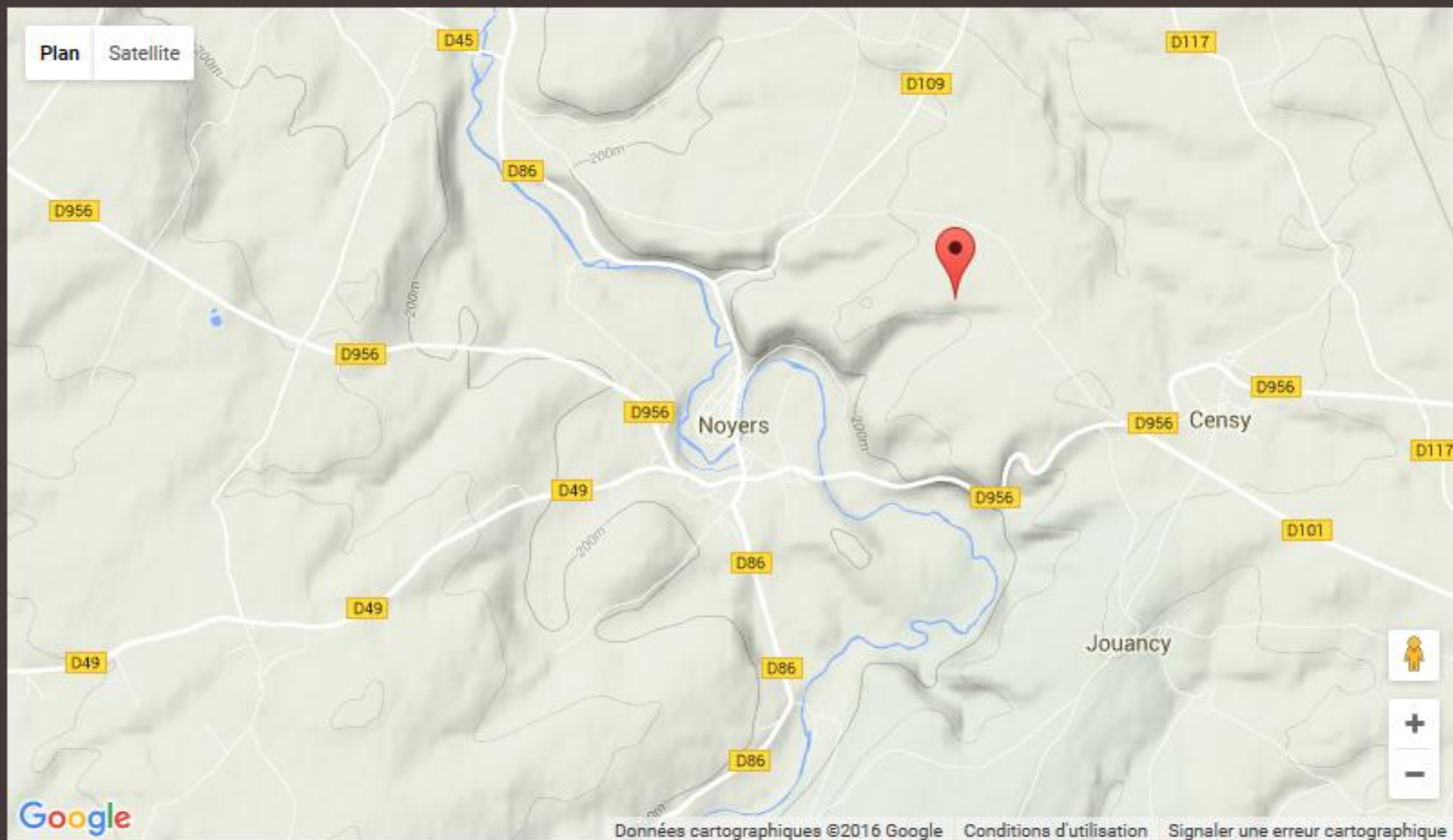
Valider et continuer

Saisissez une adresse :

89310 Noyers

Nouveau site

Sites existants



site aquatique



:

mare



Liste complète

Précis

Approximatif


Valider
et continuer

Accéder à mon compte

Bourgogne-Nature


Patrimoine naturel

Médiathèque


Coin junior 

Inventaire de la Nature

Offres d'emplois


 Participez aux
E-Observations

Je m'intéresse à :

 Milieu/Paysages


 Faune

 Flore

 Arbres remarquables

 Lichens

 Champignons

 Débattre, partager
sur notre **FORUM**



 **SOS Nature**



Carte par espèces

Vous accédez ici aux cartes régionales ou départementales pour chacune des espèces référencées au sein de la Bourgogne Base Fauna. Les données sont issues de la BBF (données validées) ainsi que des données saisies sous E-Observations (en cours de validation). Sélectionnez un groupe, un nom d'espèce (français ou scientifique), puis un type de carte.



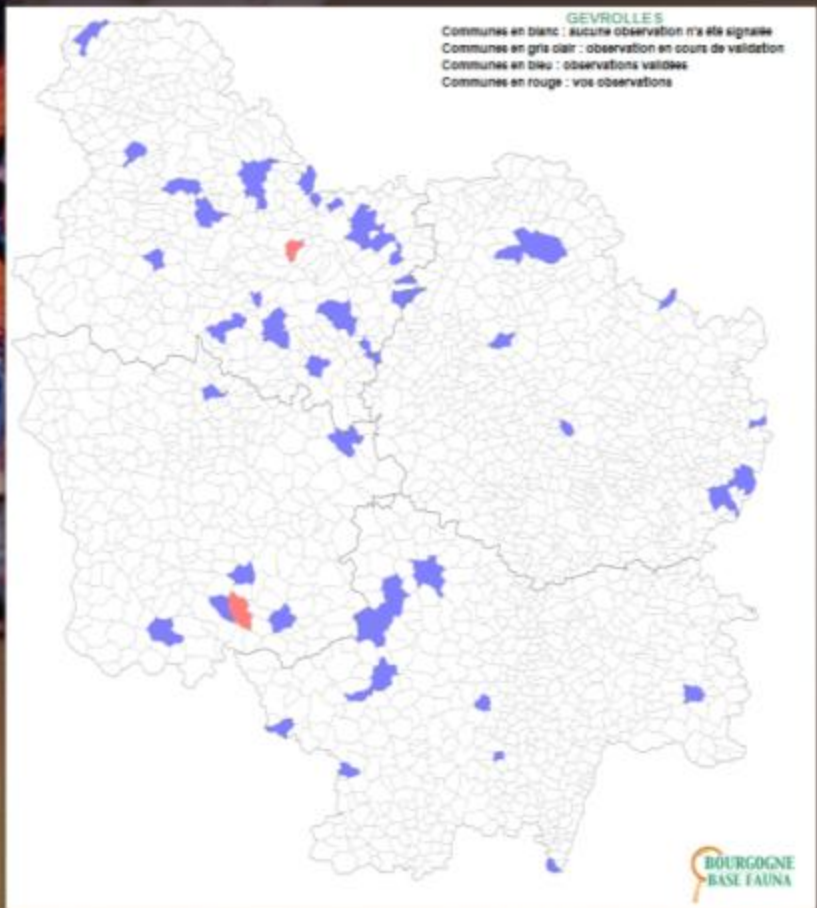
Données mises à jour au 08/08/2013.

Bourgogne  Fond de carte 

Odonates  oxygastr 



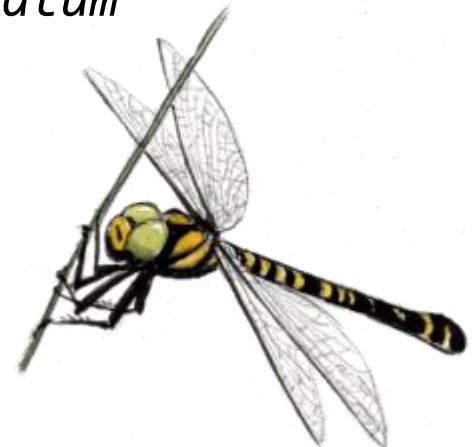
Rechercher



Infos diverses

Articles, brèves et communication

- actualisation Bourgogne-nature.fr,
 - Zoom sur e-observation/consultation, (nouvelle version courant 2016 + smartphone)
 - actualisation des contenus (calendrier, PRA, références biblio, actualisation partielle des résultats des programmes).
- article et documents :
 - Feuille de Neomys : bilan des sorties 2015,
- en cours
 - Bourgogne-nature : article sur *S. arctica*, habitat *C. ornatum* et Etude habitat *C. ornatum* (*phytosociologique*)
- diverses animation, Florissimo...



En partenariat avec l'association Bourgogne Nature, association fédératrice regroupant la Société d'histoire naturelle d'Autun, la Société des sciences naturelles de Bourgogne, le Parc naturel régional du Morvan et le Conservatoire d'espaces naturels de Bourgogne.



BIODIVERSITÉ. Accueillir les libellules dans son jardin.

Demoiselles recherchent appartement



Les libellules voient leurs milieux disparaître peu à peu... Comment faire au quotidien pour leur donner un coup de pouce ?

Qu'est-ce qu'un odonate ?

Les odonates, communément appelés libellules, forment un ordre d'insectes dont les adultes possèdent deux paires d'ailes membraneuses qui leur servent à vo-

ler. Ils sont divisés en deux sous-ordres. Les zygoptères, autrement nommés demoiselles, ont un corps fin et des ailes repliées au repos. Les anisoptères correspondent aux véritables libellules. Elles sont plus massives et plus grandes et leurs ailes restent horizontales lorsqu'elles sont posées. Pas moins de 67 espèces d'odonates sont visibles en Bourgogne, mais leur

population est gravement déclinée et certaines sont menacées de disparition, comme l'Agrion haud ou le Gomphus serpentin. La destruction des zones humides et leur artificialisation en sont la cause, aggravée par l'utilisation de pesticides qui déciment les insectes dont elles se nourrissent.

Où vivent les libellules ?

Le cycle de vie d'un odonate se divise en deux périodes : l'une aquatique et l'autre aérienne. L'œuf est pondu dans l'eau ou dans un substrat humide. Une larve écaille et se développe à travers différents stades, qui donnent lieu à des mues à chaque étape de sa croissance. Lorsqu'elle atteint une taille suffisante, elle quitte l'eau et grimpe sur un support : on parle d'émergence. L'odonate sort de son exuvie et sèche ses ailes encore diaphanes, puis prend son envol. Durant une période de maturation, qui se fait parfois loin de l'eau, certaines espèces vont acquiescer des caractères sexuels, par exemple une couleur plus marquée. Les adultes se retrouvent autour des milieux aquatiques pour se reproduire et

pondre. La plupart des odonates passent leur hiver dans l'eau sous forme d'œufs ou de larves. Quelques-uns migrent jusqu'en Afrique à la fin de l'automne, et la glaciération suivante effectue le voyage de retour.

Que faire pour les aider ?

Pour faciliter la vie des adultes, on peut peupler des zones avec des plantes à fleurs dans son jardin afin d'attirer les insectes. Il faut également abandonner les pesticides. Pour abriter la totalité du cycle de développement des odonates, chacun peut aménager un milieu humide chez soi. Un simple bac en plastique enterré et rempli d'eau d'arène déjà très apprécié. Si le terrain le permet, le mieux est de creuser une mare, avec une profondeur suffisamment importante pour avoir de l'eau toute l'année. Selon la nature du sol, il est parfois nécessaire de l'entourer avec une bêche ou une construction en argile. On préférera un endroit peu ombragé, car les odonates ont besoin d'ensoleillement pour être actifs. Il faut veiller à ce que les plantes qui y poussent soient variées et locales, et à ne pas y planter de poissons.

L'EXPERT



ALEXANDRE RUFFON

Chargé de mission à la Société d'histoire naturelle d'Autun

Quelles libellules peut-on reconnaître ?

« La libellule déprimée est une espèce pionnière que l'on peut rencontrer dès la première année de sa mare. Au contraire, le mille est bleu clair tandis que la femelle est brun jaune. On peut aussi observer l'Ancêtre bleu : elle porte des taches vertes et bleues tout le long du corps, qui fusionnent au niveau de l'abdomen. Le mille du Sympetrum strié est aisément reconnaissable par sa couleur rouge. Le mille de la Crocothémis écarlate est quant à lui d'un rouge très vif avec une tache jaune à la base de ses ailes postérieures. Parmi les demoiselles, on peut citer l'Agrion papavercelle à l'abdomen bleu clair et noir, ou encore la Petite odymphe au corps de feu, rouge et noir. Sur une année, on peut croiser une vingtaine d'espèces sur une seule mare ! »

POUR EN SAVOIR PLUS

Libellules de France



Le Guide photographique des images de France métropolitaine propose une entrée par couleur, pour débiter dans le monde des libellules. Le Guide des libellules de France et d'Europe, composé de planches de dessins, vous permettra une identification jusqu'à l'espèce. Pour retrouver tous les conseils afin de créer une mare chez soi, découvrez le N° 5 de Bourgogne Nature Junior. Et n'oubliez pas de saisir vos observations sur le site de Bourgogne Nature ! contact@bourgogne-nature.fr ou au 03.86.76.07.56.

L'ACTU BN

EXPOSITION

Les mammifères autromes

Mille et une traces en forêt et sculptures de Tania Bouchard... Profitez de cette belle exposition mêlant sculptures, bandes dessinées, revues scientifiques, crânes et empreintes de mammifères. À découvrir jusqu'au 31 août 2015 au Musée François Pompon de Saulieu (21). Plus d'infos au : 03.80.64.10.51 - musée-francoispompon@wanadoo.fr

CRÉDITS

Coordination : Daniel Séguy, rédacteur en chef de Bourgogne Nature et conseiller scientifique au Parc naturel régional du Morvan. Illustration : Gilles Marquet. Rédaction : Alexandre Ruffon.

Libellules

Actualités

Quelles Libellules en Bourgogne ?

Les actions en région

Plan Régional d'Actions

Pour en savoir plus

Bibliographie

Forum

Contacts

Participez aux
E-Observations

Je m'intéresse à: ^v

Milieux/Paysages

Faune

Flore

Arbres remarquables

Lichens

Champignons

Vous êtes sur : Accueil : Faune : Libellules : Actualités



Libellules

Encyclopédie d'espèces

Réunion entre mi-eau, mi-ciel

Réunion entre Mi-eau, Mi-ciel



Le Groupe Odonates Bourgogne s'est réuni samedi 11 avril dernier à la Maison du Parc naturel régional du Morvan à Saint Brisson (58) [lire la suite](#)

Actualités

Mars

➤ **19 et 20 mars 2016** : week-end à destination de ses adhérents SFO et AG dans le Limousin [s'inscrire ici](#)

Avril

Infos diverses

Sorties

- sortie nord de l'Yonne 13/06/2015 (5 personnes),
 - zone assez pauvre,
 - nouvelle station de *C. mercuriale*, *C. scitulum*, *A. parthenope*, *S. metallica*...



Infos diverses

Sorties

- sortie *Charolais* 18/07/2015 (11 participants) :
 - 31 espèces,
 - 8 mailles prospectées,
 - observation d'*O. curtisi*...

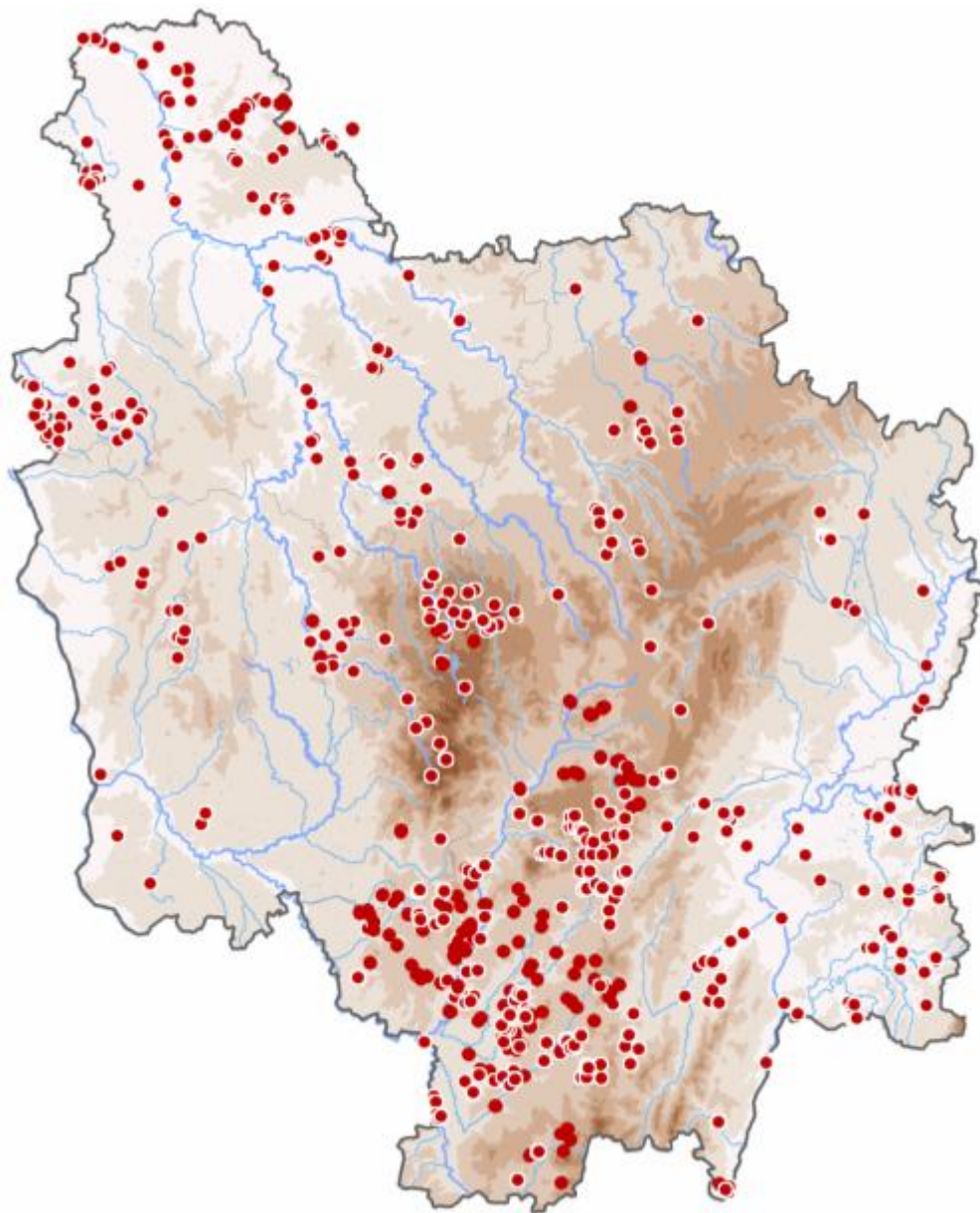


Points marquants saison 2015

Et avancée des connaissances



Points marquants saison 2015

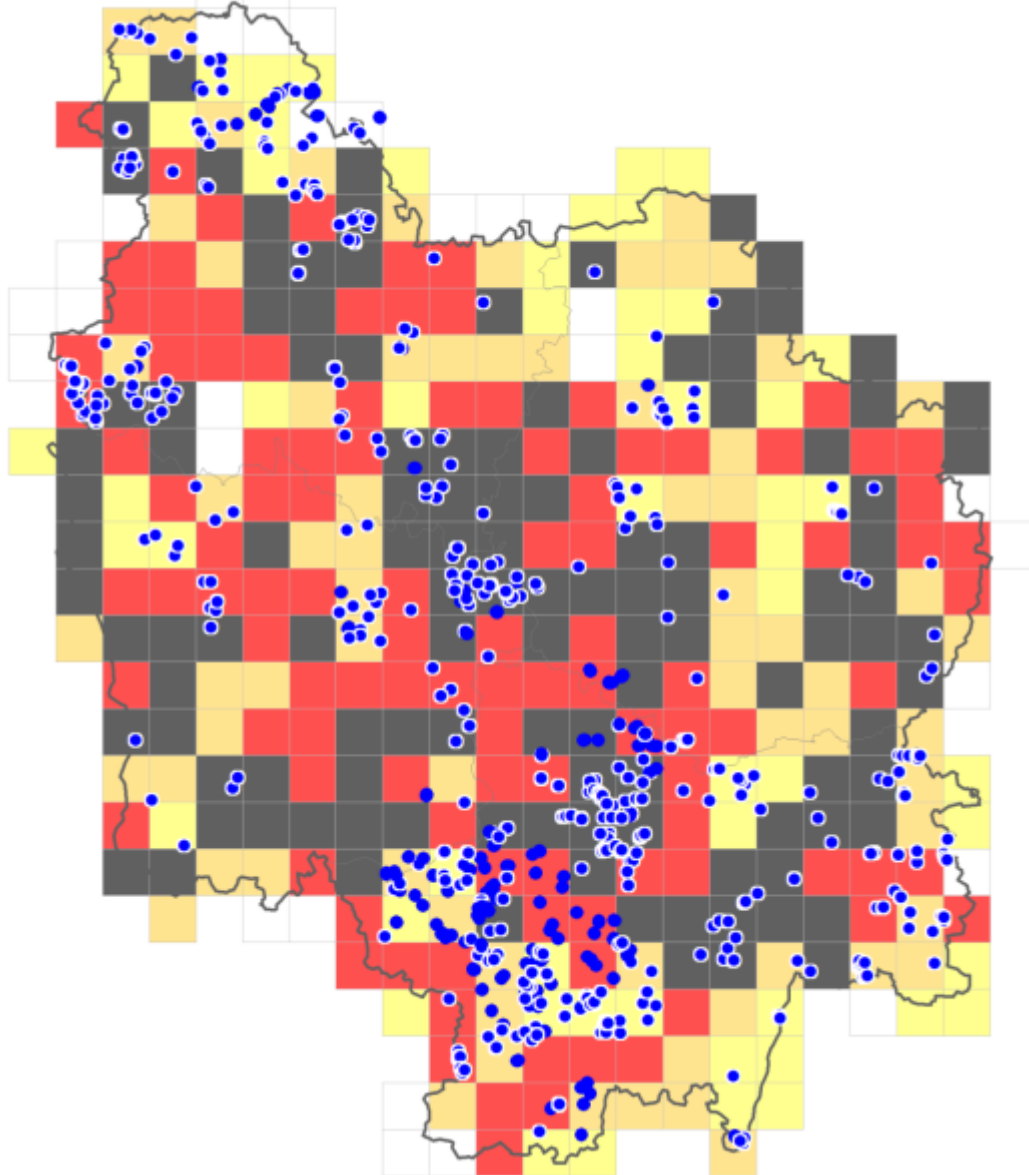


Bilan du nombre de données observations 2015

Nb de données	3077 (-11%) 45766 total
Nb d'espèces	56
Nb stations géoloca	612
Communes	326

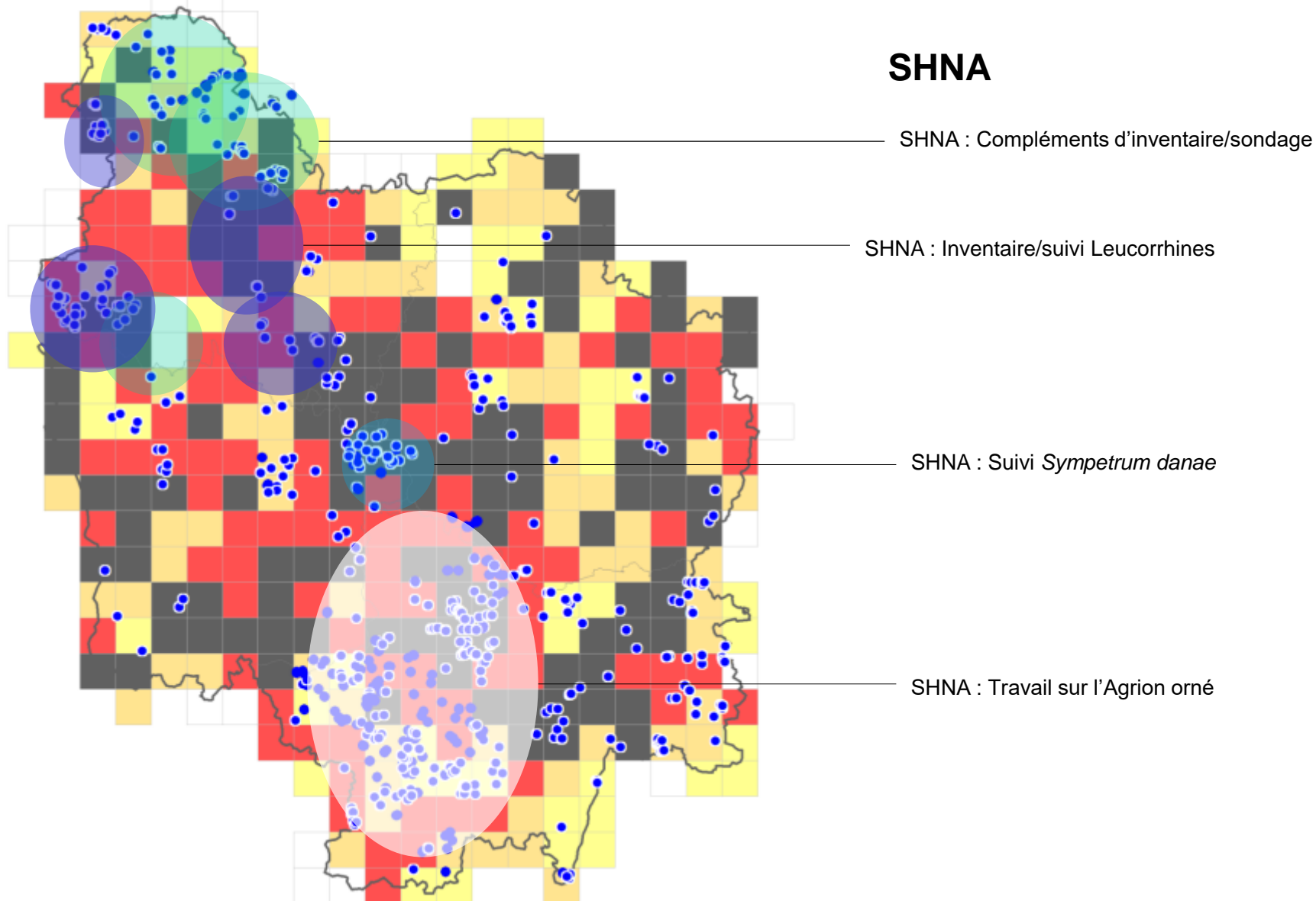
- découverte de nouvelles station de *P. acutipennis*
- précision des stations de *L. caudalis* dans le Gâtinais.

Connaissances acquises en 2015

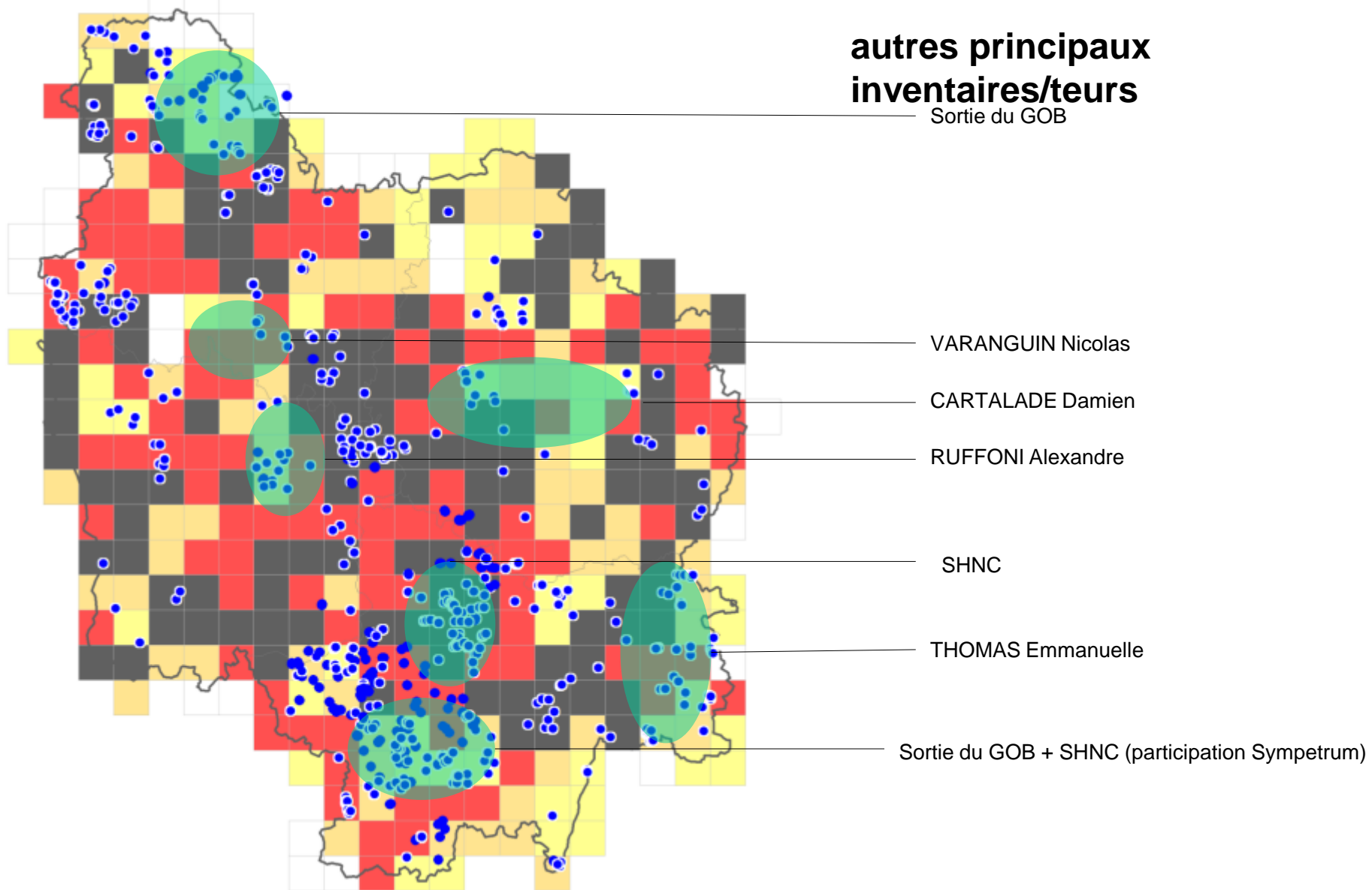


**Localisation 2015 sur
richesse spécifique 2014**

Connaissances acquises en 2015



Connaissances acquises en 2015



Connaissances acquises en 2015

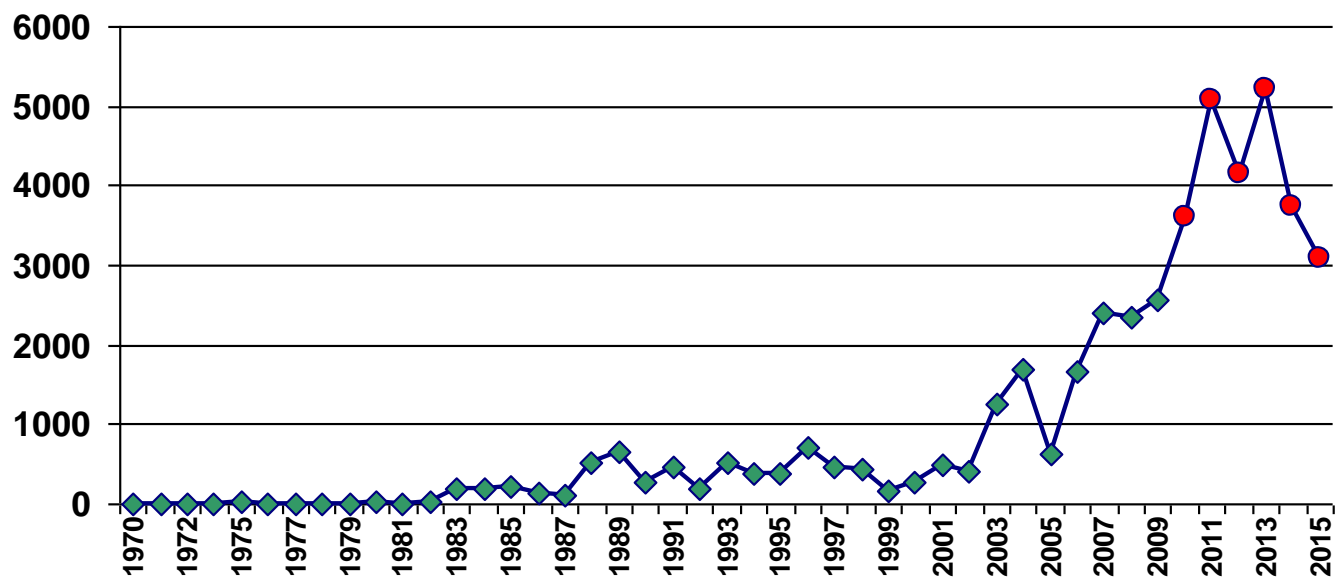
sp	nb	%	sp	nb	%
Platycnemis pennipes (Pallas, 1771)	334	10.9	Coenagrion ornatum (Selys in Selys & Hagen, 1850)	15	0.5
Ischnura elegans (Vander Linden, 1820)	259	8.4	Lestes sponsa (Hansemann, 1823)	14	0.5
Coenagrion puella (Linnaeus, 1758)	210	6.8	Ischnura pumilio (Charpentier, 1825)	13	0.4
Calopteryx virgo (Linnaeus, 1758)	202	6.6	Coenagrion scitulum (Rambur, 1842)	12	0.4
Libellula depressa Linnaeus, 1758	199	6.5	Aeshna grandis (Linnaeus, 1758)	11	0.4
Calopteryx splendens splendens (Harris, 1782)	190	6.2	Sympetrum meridionale (Selys, 1841)	11	0.4
Anax imperator [Leach, 1815]	133	4.3	Leucorrhinia caudalis (Charpentier, 1840)	10	0.3
Orthetrum cancellatum (Linnaeus, 1758)	123	4.0	Anax parthenope (Selys, 1839)	8	0.3
Pyrrhosoma nymphula (Sulzer, 1776)	109	3.5	Sympetrum sp.	8	0.3
Aeshna cyanea (O. F. Müller, 1764)	93	3.0	Calopteryx sp.	7	0.2
Orthetrum albistylum (Selys, 1848)	85	2.8	Anax sp.	5	0.2
Coenagrion mercuriale (Charpentier, 1840)	70	2.3	Boyeria irene (Fonscolombe, 1838)	5	0.2
Crocothemis erythraea (Brullé, 1832)	65	2.1	Lestes virens vestalis Rambur, 1842	5	0.2
Cordulia aenea (Linnaeus, 1758)	64	2.1	Oxygastra curtisii (Dale, 1834)	5	0.2
Libellula fulva O. F. Müller, 1764	61	2.0	Coenagrion sp.	4	0.1
Libellula quadrimaculata Linnaeus, 1758	59	1.9	Aeshna sp.	3	0.1
Sympetrum sanguineum (O. F. Müller, 1764)	58	1.9	Anisoptera sp.	3	0.1
Orthetrum brunneum (Fonscolombe, 1837)	54	1.8	Leucorrhinia pectoralis (Charpentier, 1825)	3	0.1
Sympetrum striolatum (Charpentier, 1840)	54	1.8	Somatochlora flavomaculata (Vander Linden, 1825)	3	0.1
Enallagma cyathigerum (Charpentier, 1840)	49	1.6	Somatochlora sp.	3	0.1
Ceriagrion tenellum (de Villers, 1789)	46	1.5	Aeshna affinis Vander Linden, 1820	2	0.1
Erythromma najas (Hansemann, 1823)	46	1.5	Cordulia sp.	2	0.1
Erythromma lindenii (Selys, 1840)	45	1.5	Lestes barbarus (Fabricius, 1798)	2	0.1
Onychogomphus forcipatus forcipatus (Linnaeus, 1758)	43	1.4	Lestes sp.	2	0.1
Orthetrum coerulescens coerulescens (Fabricius, 1798)	40	1.3	Orthetrum sp.	2	0.1
Brachytron pratense (O. F. Müller, 1764)	32	1.0	Platycnemis acutipennis Selys, 1841	2	0.1
Gomphus pulchellus Selys, 1840	28	0.9	Sympetrum danae (Sulzer, 1776)	2	0.1
Gomphus vulgatissimus (Linnaeus, 1758)	27	0.9	Zygoptera sp.	2	0.1
Chalcolestes viridis viridis (Vander Linden, 1825)	23	0.7	Aeshna mixta Latreille, 1805	1	0.0
Cordulegaster boltonii boltonii (Donovan, 1807)	23	0.7	Cordulegaster bidentata Selys, 1843	1	0.0
Somatochlora metallica (Vander Linden, 1825)	18	0.6	Cordulegaster sp.	1	0.0
Sympetrum fonscolombii (Selys, 1840)	17	0.6	Gomphidae sp.	1	0.0
Epitheca bimaculata (Charpentier, 1825)	16	0.5	Gomphus simillimus Selys, 1840	1	0.0
Erythromma viridulum (Charpentier, 1840)	16	0.5	Sympetrum vulgatum vulgatum (Linnaeus, 1758)	1	0.0
Sympecma fusca (Vander Linden, 1820)	16	0.5			
				3077	100.0



Point Atlas

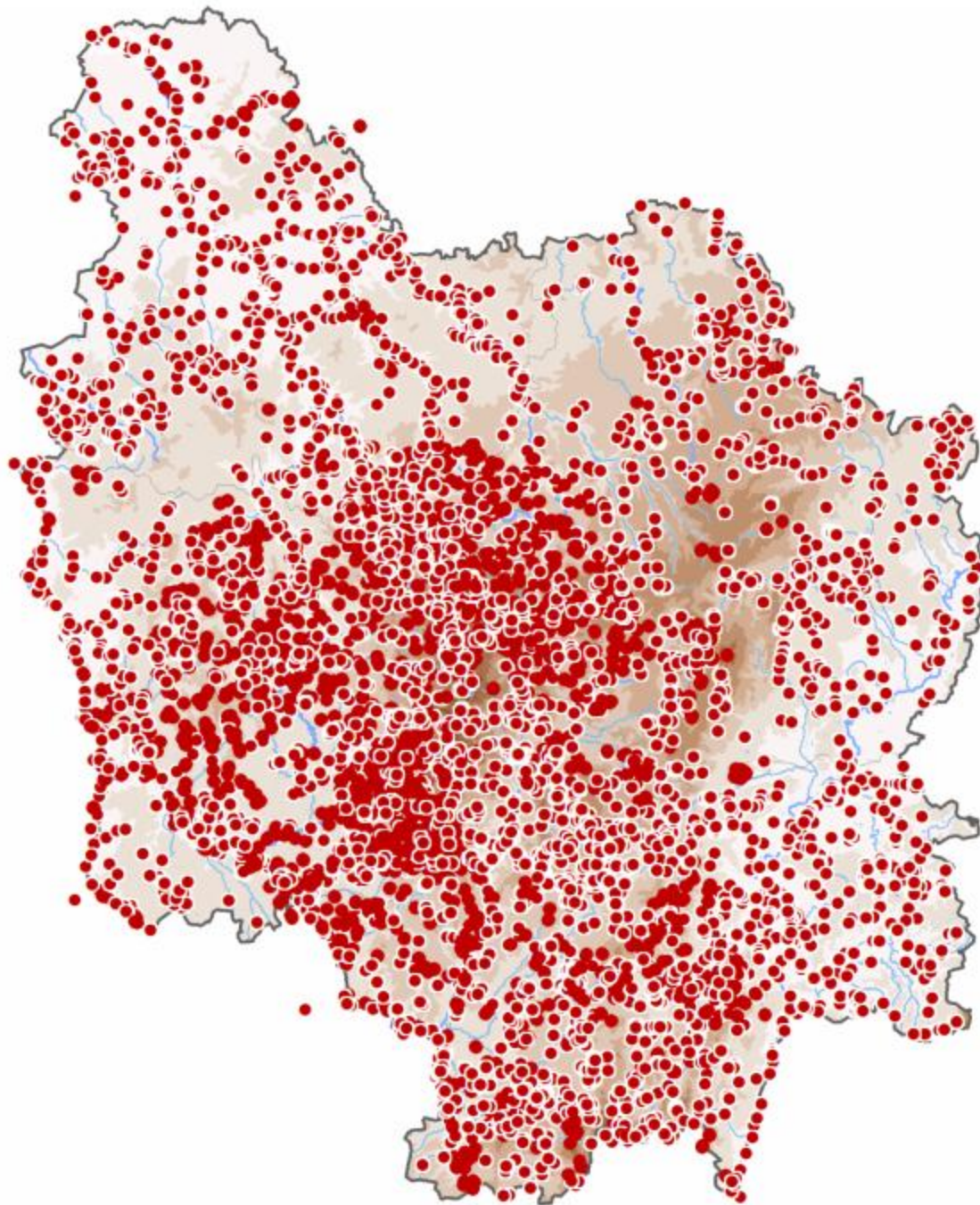
Informations	Avant 2009	2009	2010	2011	2012	2013	2014	2015	2016
Nb de Données	7 303	3 676	4 330	11 167	3 488	3 766	3 147	6353	1692
		10 979	15 309	26 476	29 964	33 730	36 877	43 230	44 766
Stations géolocalisées	1664	2471	3341	4818	5481	6293	6979	8012	8571
observateurs	68	128	182	262	291	347	387	438	488
		+88%	+42%	+44%	+11%	+19%	+12%	+13%	+12%
Espèces notées en Bourgogne depuis 1990	63	64	66	67	67	67	67	67	67

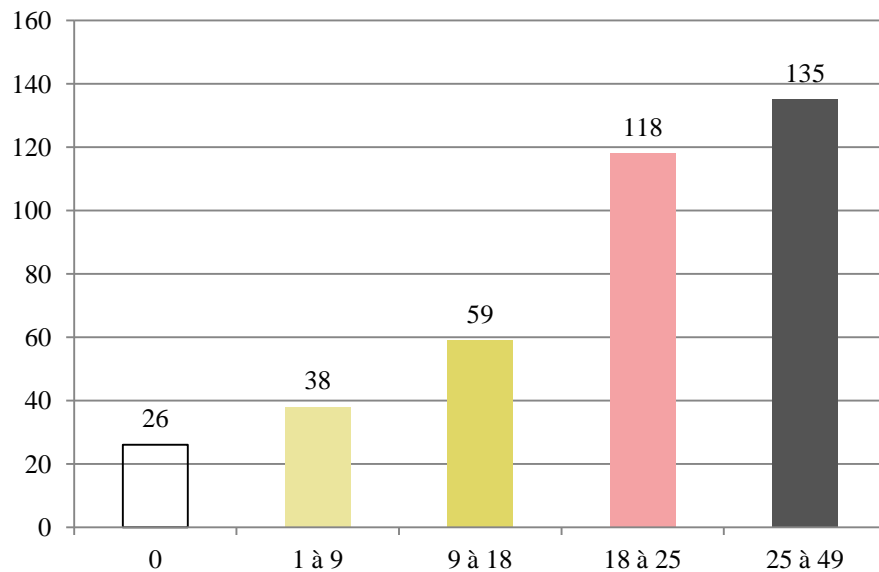
Par année de saisie au 09/04/2015



Graphique du nombre de données par année d'observations d'après la BBF (mars 2016)

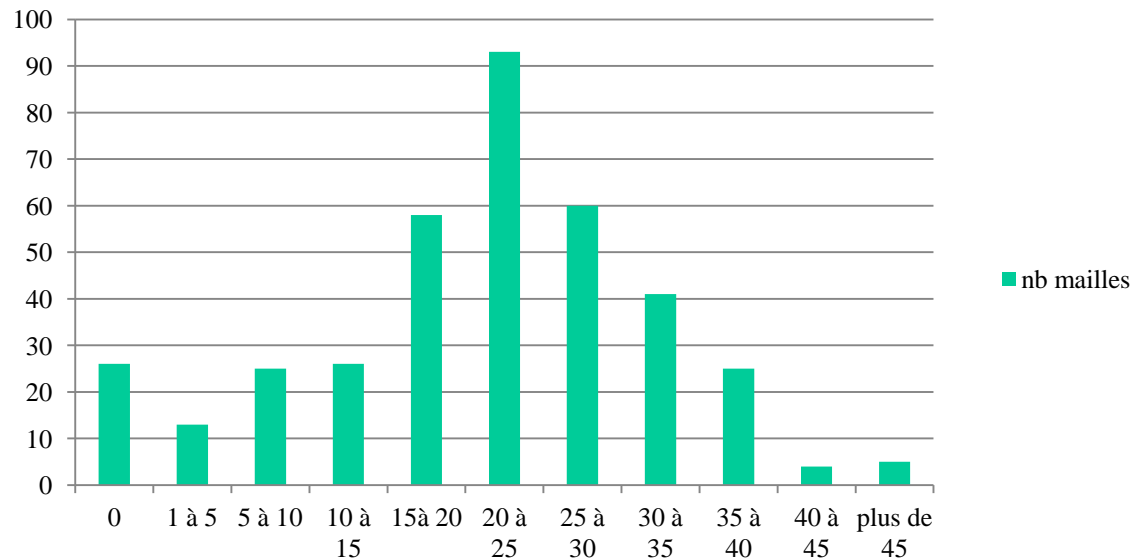
**Données
post 2000 par
année
d'observation
depuis 2009**



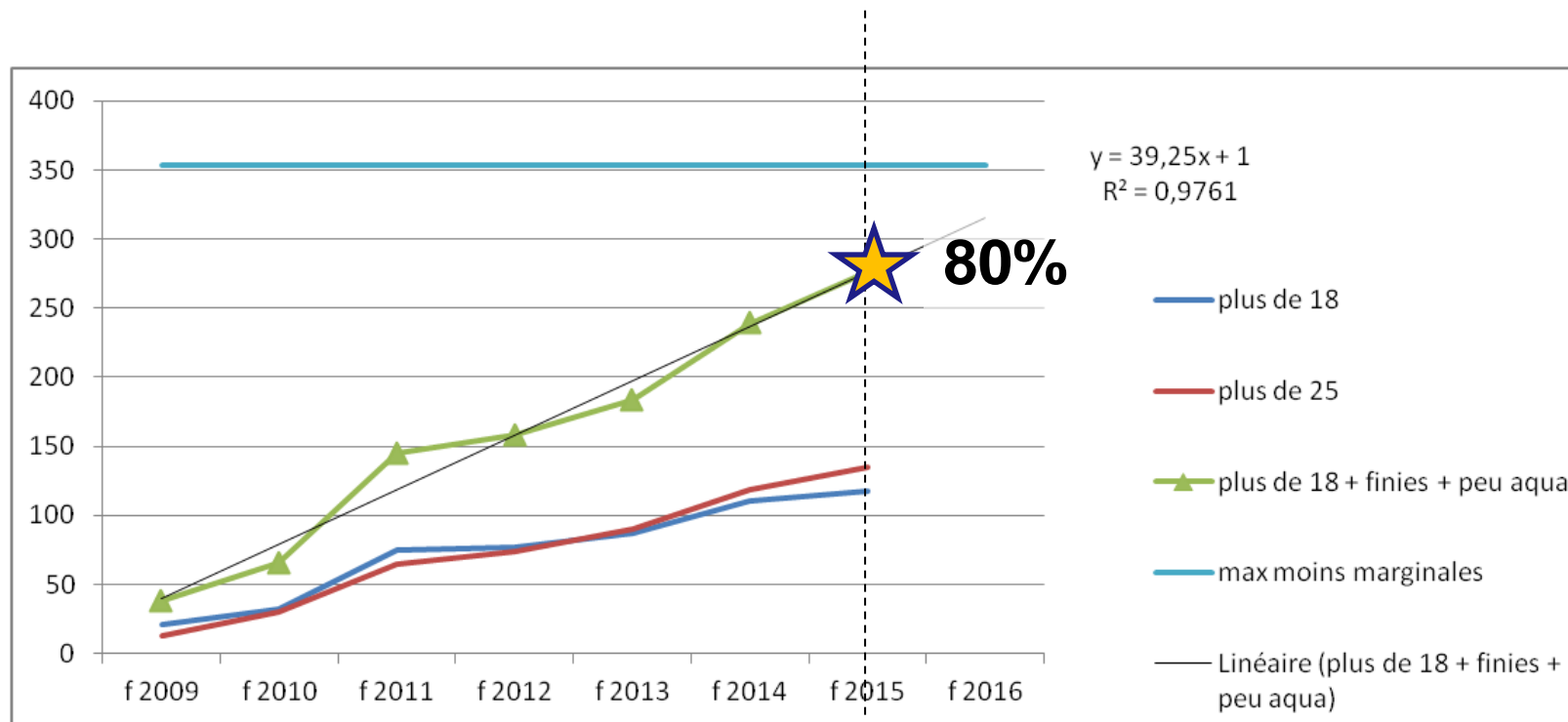


Nombre de mailles en fonction de la richesse spécifique en Bourgogne

Dont 13 marginales

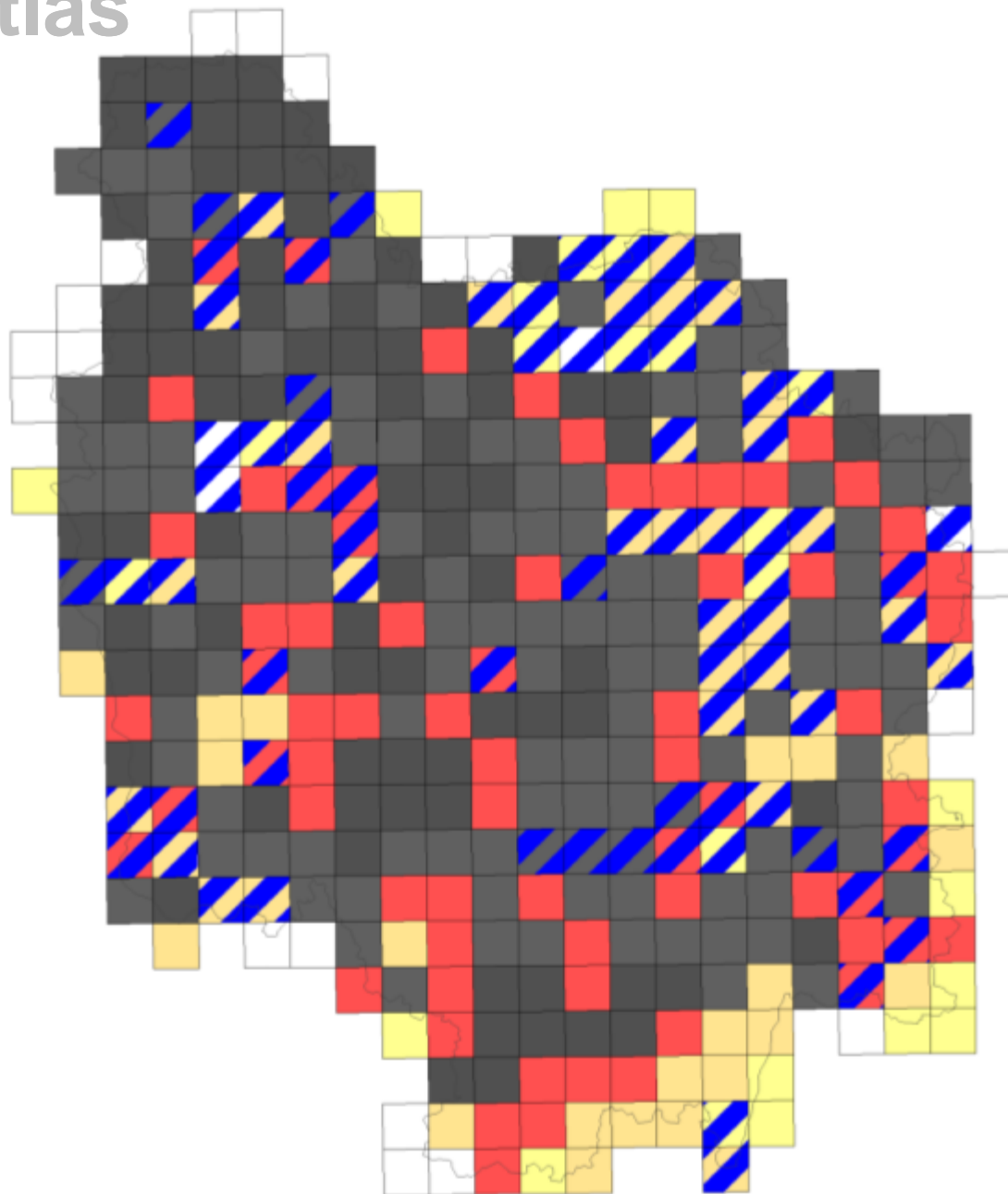


Normalement vers une distribution normale.....

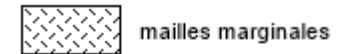


Graphique du nombre de mailles en fonction de la période de saisie

Atlas



Légende



carrépris2016 par fini

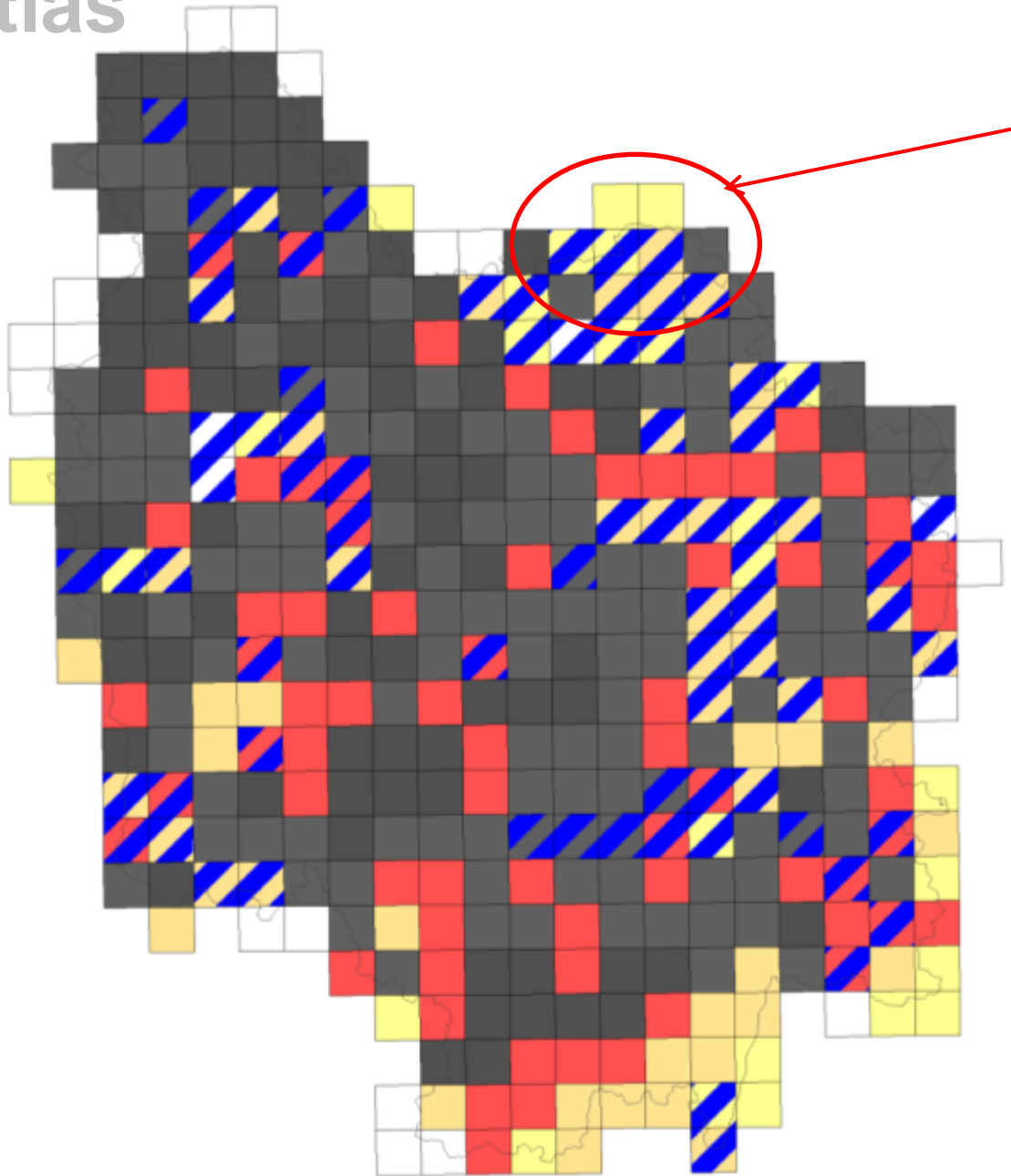
	(59)
	c (24)
	f (1)
	m (54)
	RAS (2)
	tc (26)

Richesse spécifique

	25 à 50 (133)
	18 à 25 (121)
	9 à 18 (60)
	1 à 9 (36)

-> finir les mailles choisies

Atlas

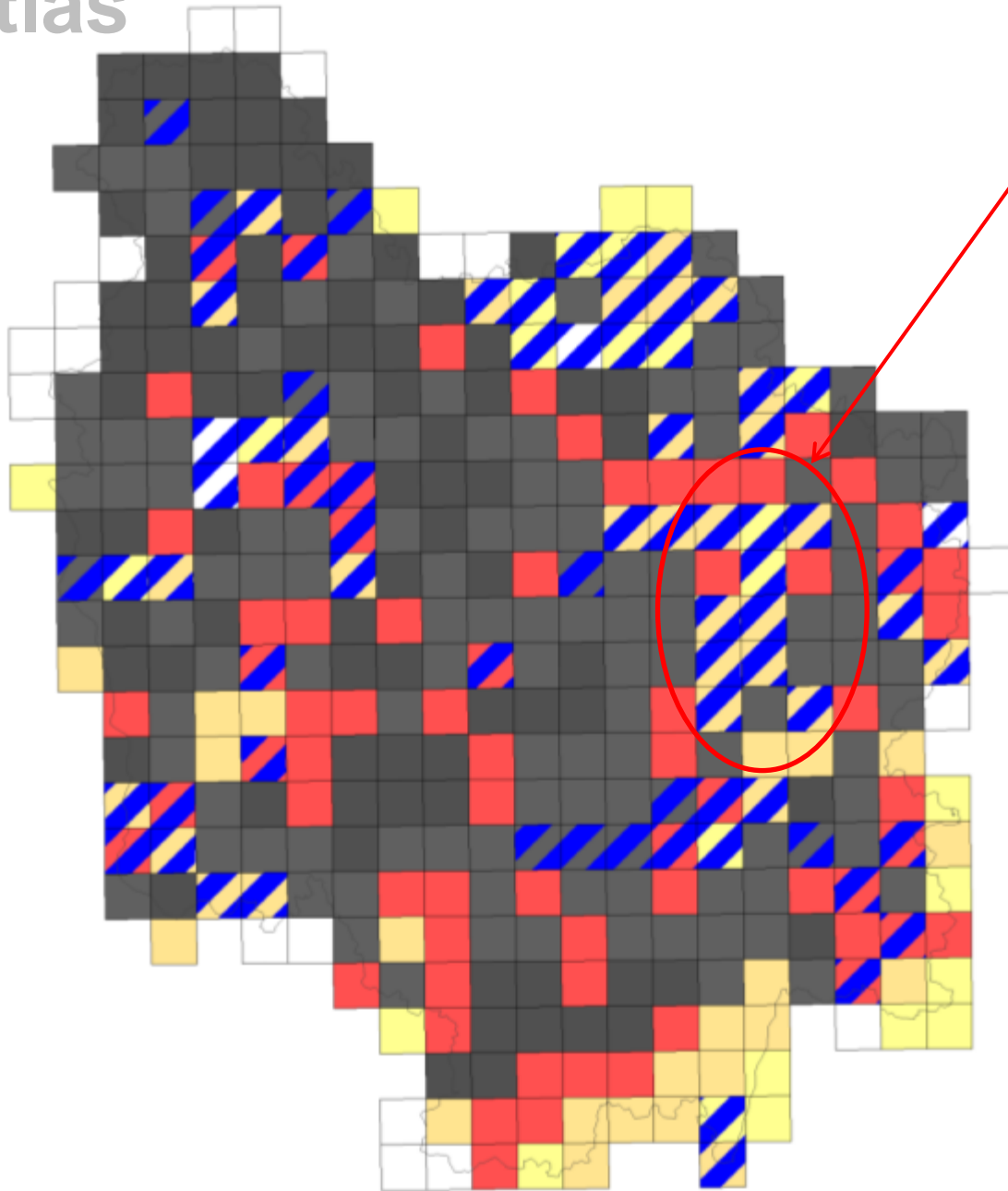


**Vallée, plateau
Châtillonnais et
Barséquanais :**

Manque de
milieux stagnants,
mais présence de
rivières et
ruisseaux

=> à pourvoir si
possible, SHNA fait le
minimum

Atlas



Côte et arrière côte dijonnaise

Manque de
milieux

aquatiques

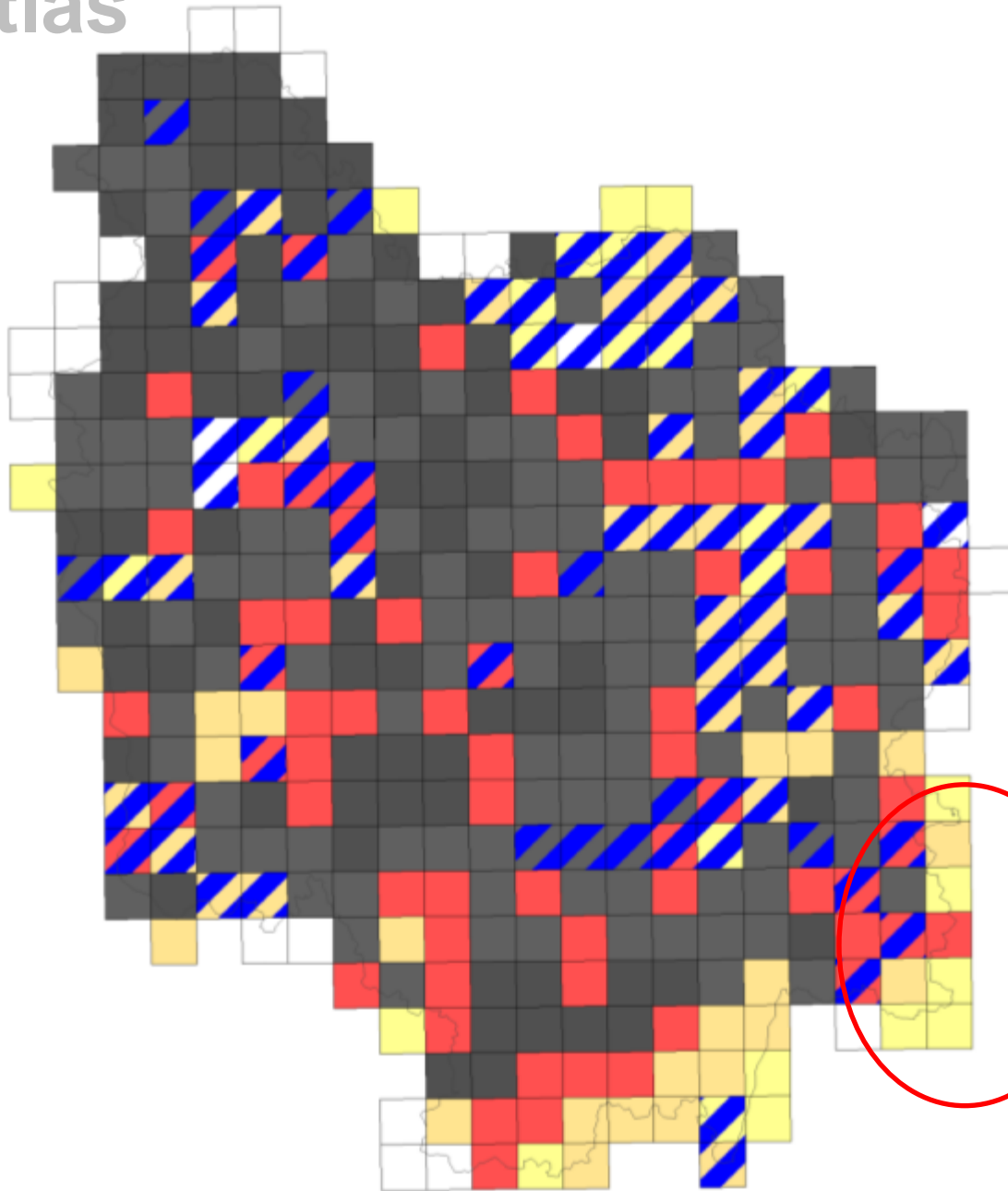
Ruisseaux et
sources voir
rivières

présents

sp: *C. bidentata*,
C. mercuriale

=> à *pourvoir*,
SHNA fait le minimum

Atlas



Bresse :

Manque de
prospections,
gros potentiel
odonatologique,
difficultés
d'accessibilité?

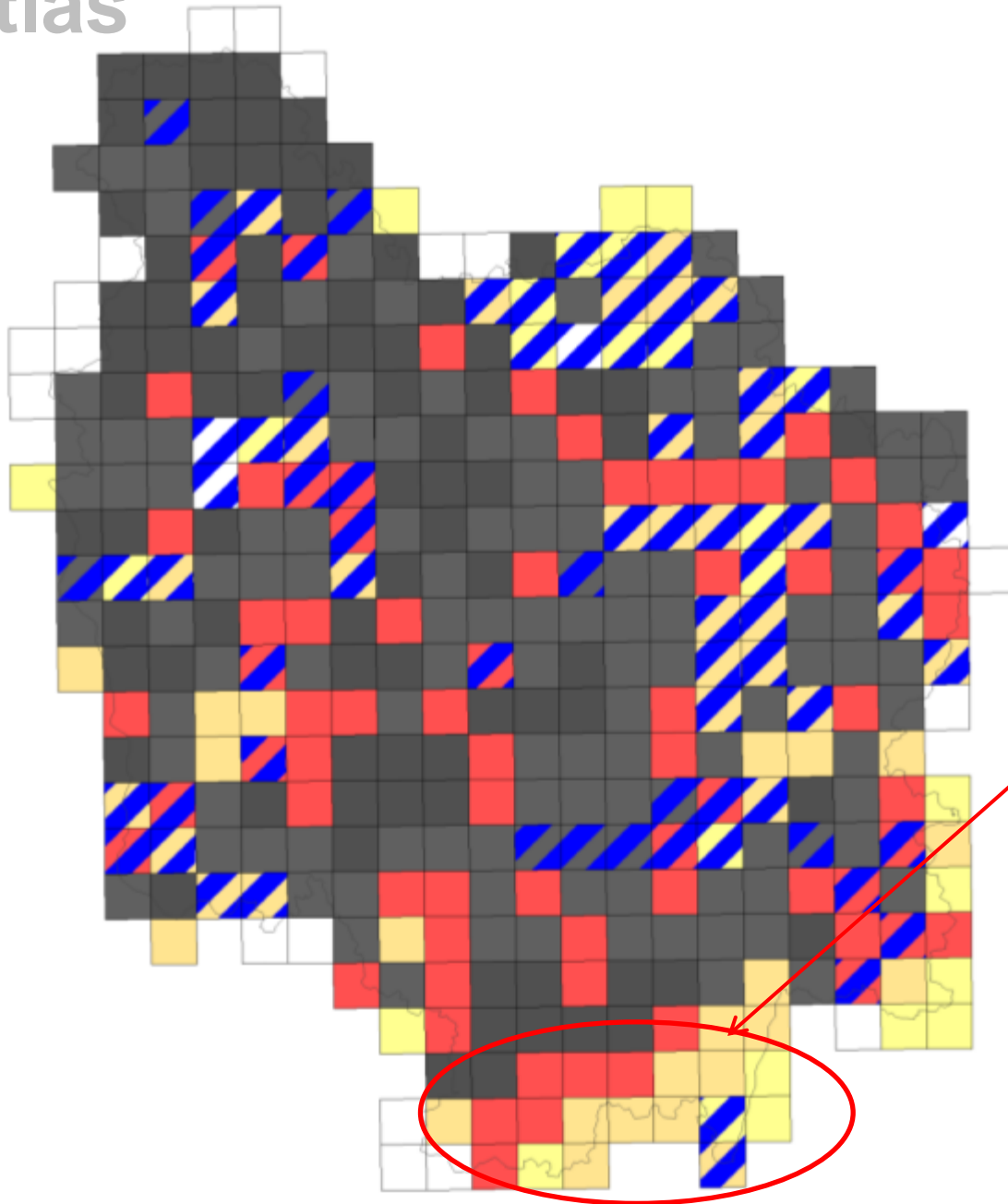
sp:

Leucorrhines,
C. pulchellum,
A. isoceles, *A.*
affinis, *A.*
parthenope, *E.*
bimaculata...

⇒ à prospector

⇒ échange RA

Atlas



Charolais/Beaujolais/Saône :

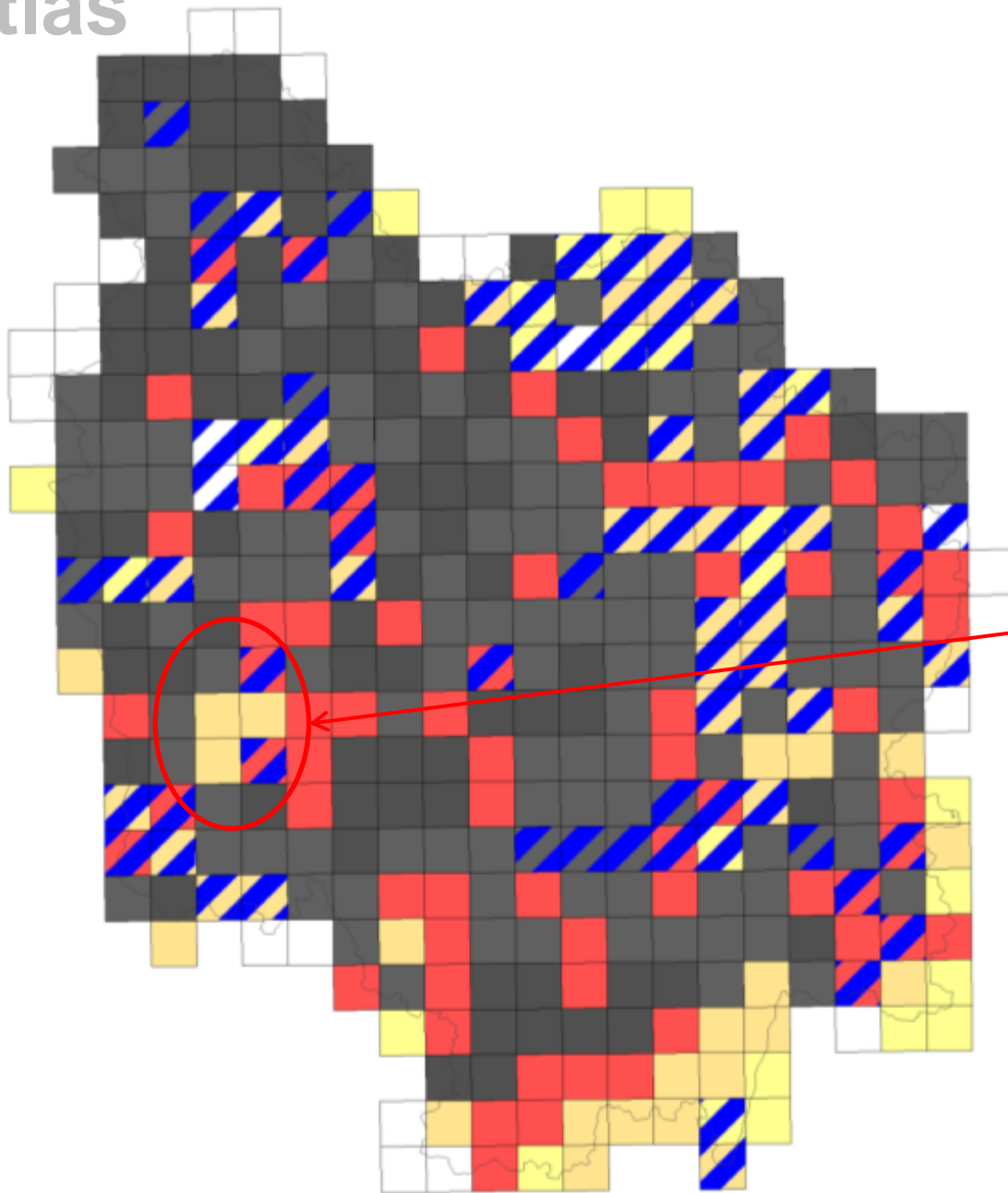
Manque de
prospections,
potentiel
odonatologique
(rivières,
ruisseaux,
source...)

Loin des
naturalistes

sp. : *C.*
mercuriale, *C.*
ornatum, *O.*
curtisii,

=> *marginale RA*

Atlas



**Plateau
nivernais, :**
Manque de
prospections,
potentiel
odontologique
moyen
⇒ à pourvoir,
⇒ Sortie GOB ?

Atlas – contenu, trame et organisation

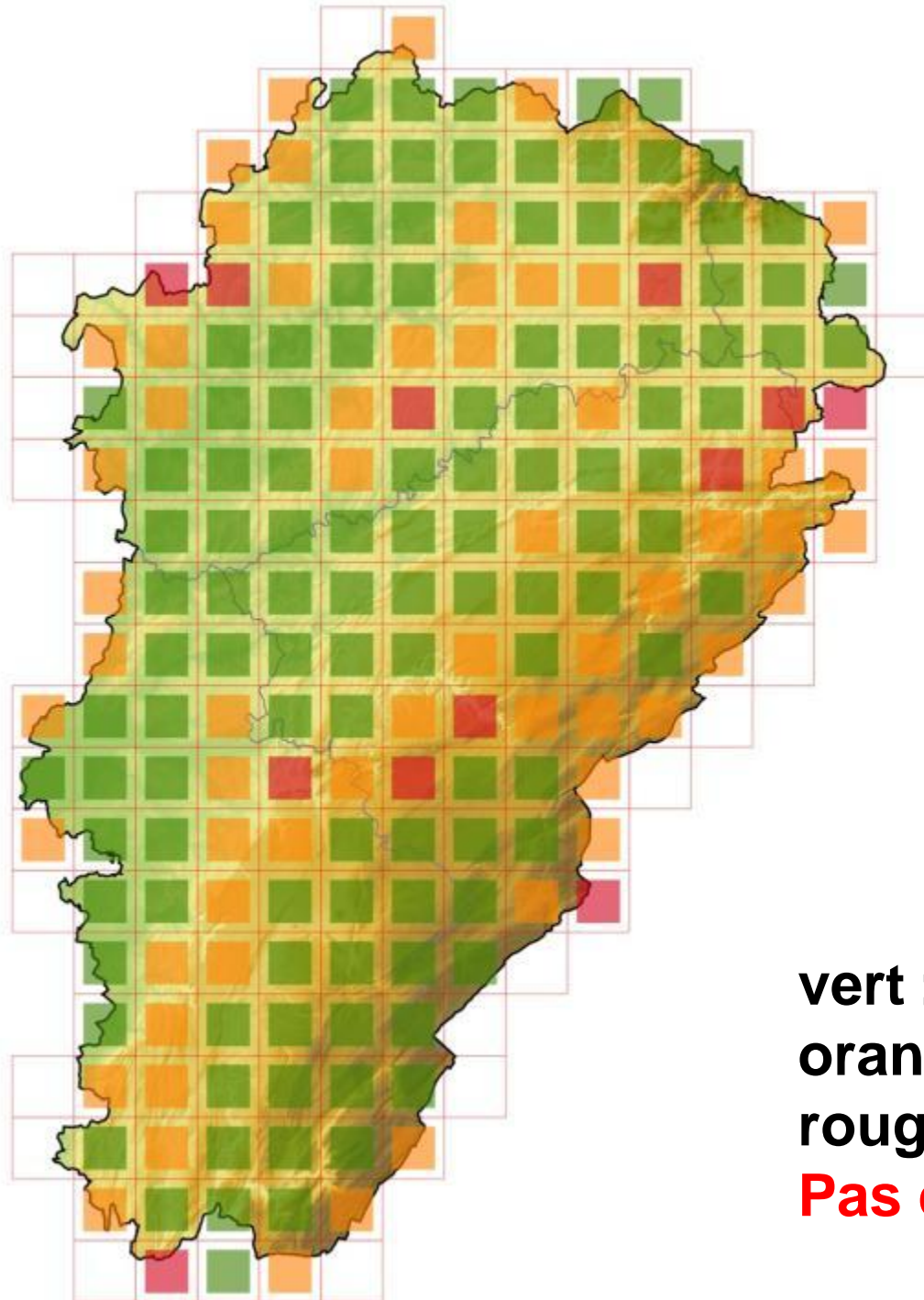


Vers un atlas des libellules de Bourgogne Franche-Comté... et collaboration

- Proposition de travail en commun avec l'Opie
Franche-Comté



Atlas



vert > 18 espèces
orange 5 - 17
rouges < 5
Pas de temps



Atlas des Odonates de Bourgogne - portfolio

Albums

espèces

[927]

milieux aquatiques

[170]

paysages et milieux
terrestres

[7]

autres

[11]

1100 images

Spéciales

Menu

Identification



photos dans 71 sous-albums



milieux aquatiques

170 photos dans 35 sous-albums



paysages et milieux terrestres

7 photos



autres

4 photos

7 photos dans 2 sous-albums

Propulsé par [Piwigo](#) - [Contacter le webmestre](#)



[article](#)

[discussion](#)

[modifier cette page](#)

[anciennes révisions](#)

[s'abonner à la page](#)

Site de l'atlas des odonates de Bourgogne

Bienvenue sur le site de rédaction de l'atlas des Odonates de Bourgogne

Vous êtes sur le wiki créé par AlexR dans le but de mieux gérer la rédaction et la relecture collective de l'ouvrage. Merci à Samy Me... configuration.

navigation

- [accueil](#)
- [chapitres](#)
- [monographies](#)
- [bibliographie](#)
- [ressource biblio](#)

recherche

boîte à outils

- [portfolio du GOB](#)
- [Page Libellules BN](#)
- [Biblio BN](#)

qr code



Comme tout [wiki](#), par exemple le célèbre [Wikipédia](#), ce site permet un **travail collaboratif** ; il est une somme de pa...

Internet. **Chaque page correspond à une espèce.** Donc **tout le monde travaille sur les mêmes fiches espèces à distance** et ch... échanges, les modifications et les suivis de fiches. Les modifications successives sont enregistrées au fur et à mesure ; elles peuv...

Atlas - autochtonie

Indice à la donnée

Autochtonie certaine relevé

exuvie

émergence

Autochtonie probable relevé

ténéraux

œufs

comportement de ponte

larves

Autochtonie possible relevé

adultes (seuil)

Accouplement

comportement territorial

mâle et femme simultanément

Présence relevé

ne rempli aucune des conditions du dessus

Atlas - autochtonie

suivi

Indice à la donnée

Indice à la station

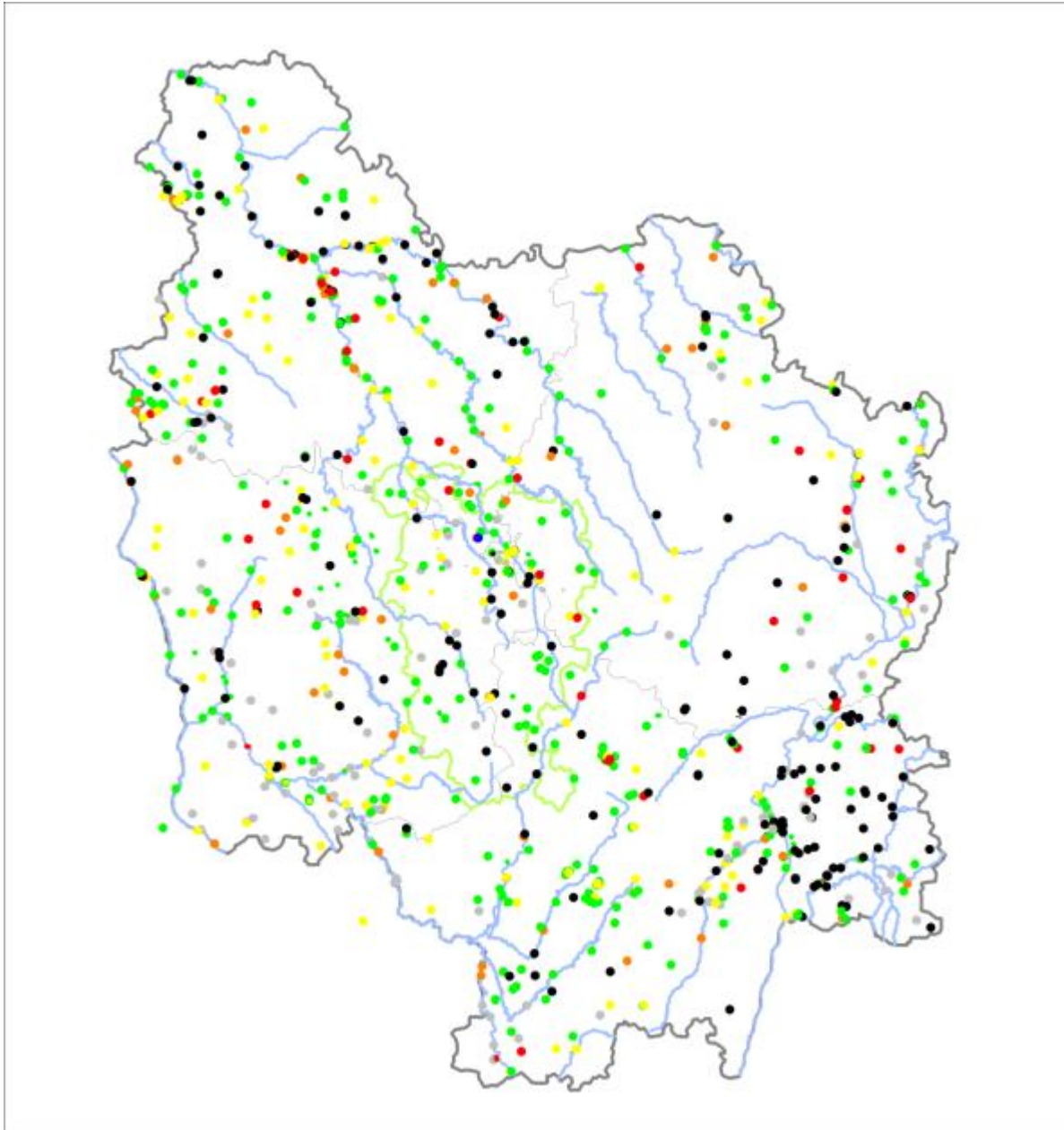
- biotope aqua ~
- cumul dans le temps
- milieu type espèce

Indice à la maille

- cumul temps
- cumul espace
- maille potentiel

Encore des choses à peaufiner

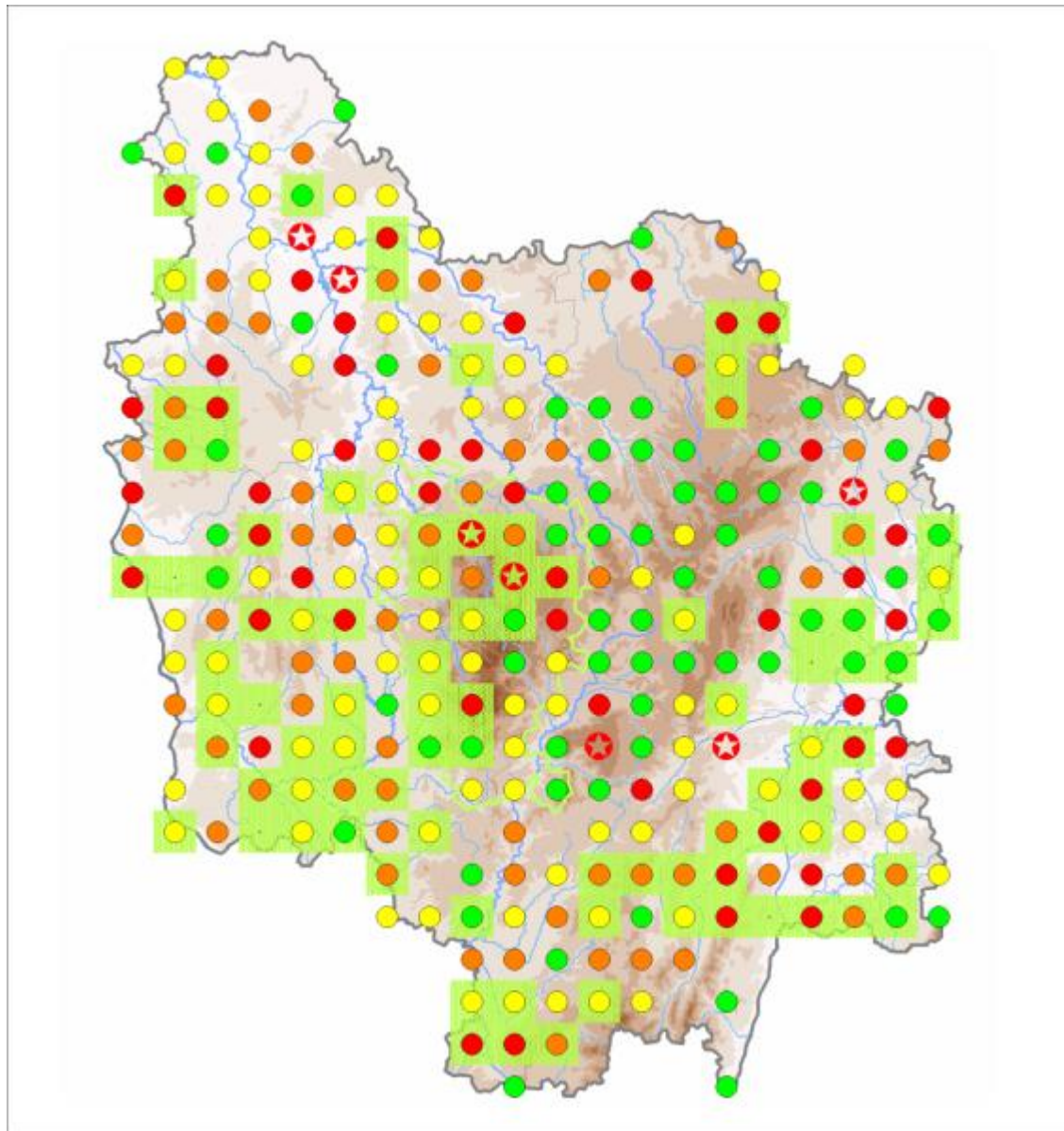
Atlas - autochtonie



- Observation avant 2000
- Présence
- Reproduction possible
- Reproduction probable
- Reproduction certaine
- Population établie
- Autre

A. imperator

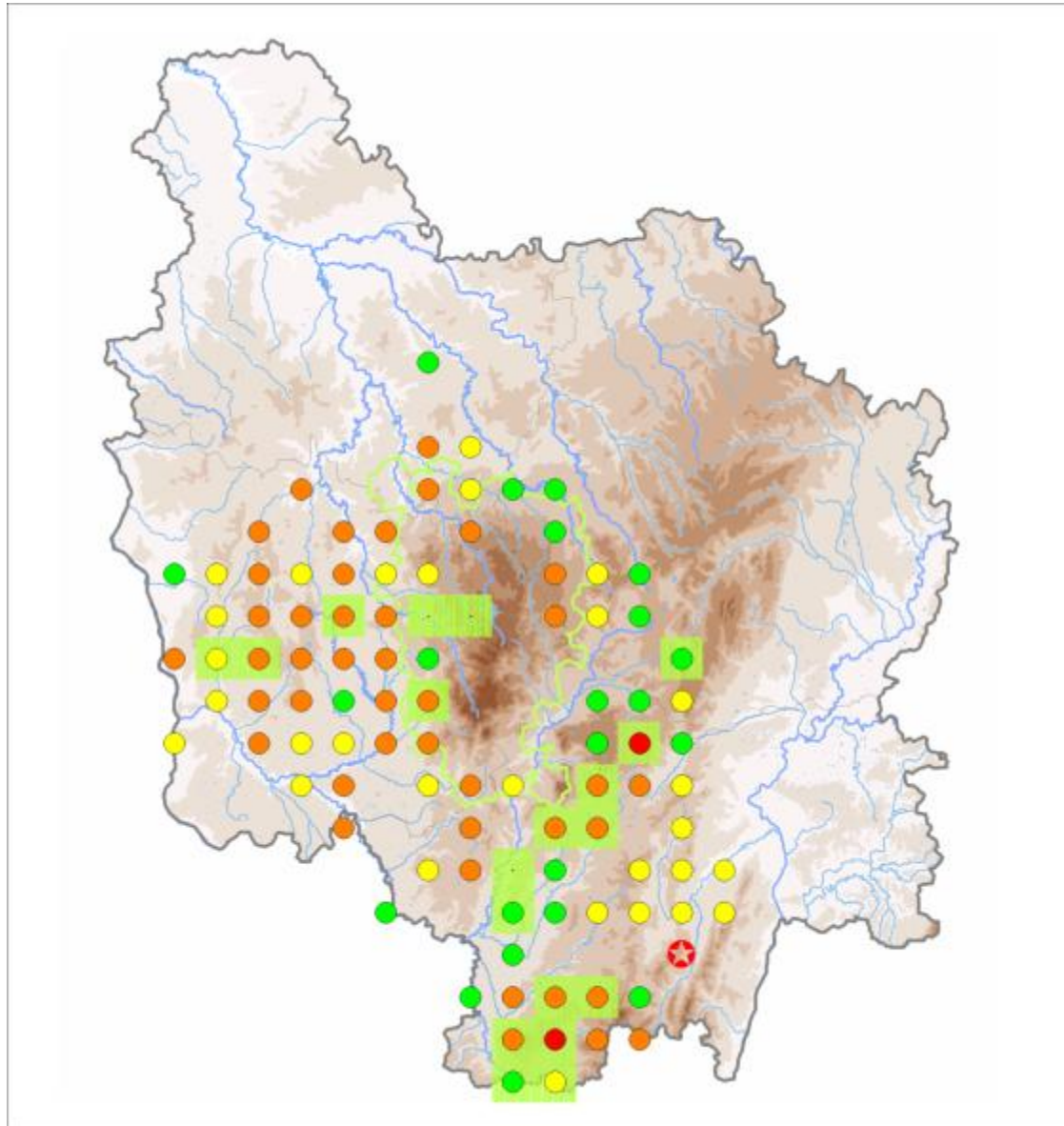
Atlas - autochtonie



- Présence
- Reproduction possible
- Reproduction probable
- Reproduction certaine
- ★ Population établie

A. imperator

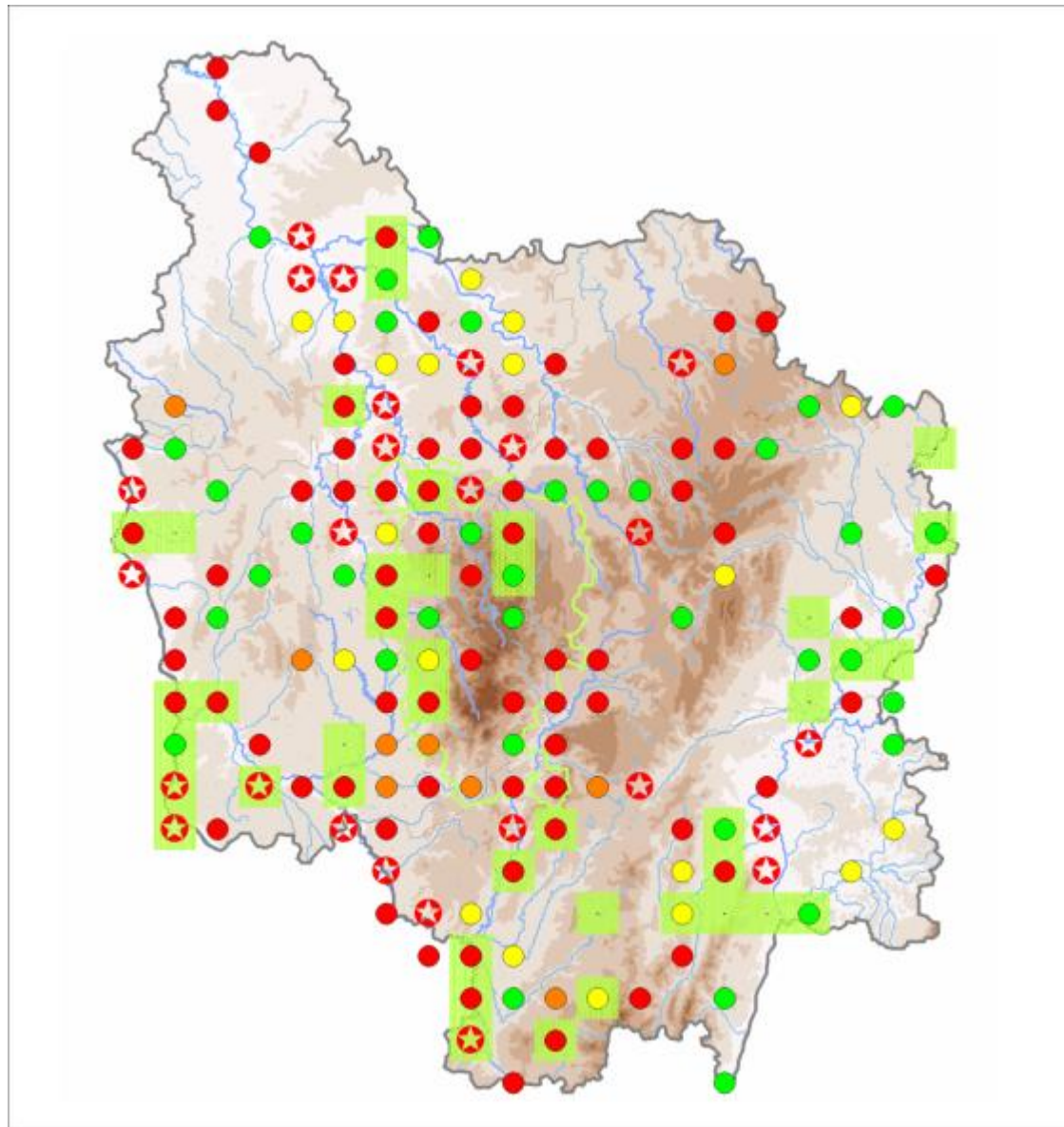
Atlas - autochtonie



- Présence
- Reproduction possible
- Reproduction probable
- Reproduction certaine
- ★ Population établie

C. ornatum

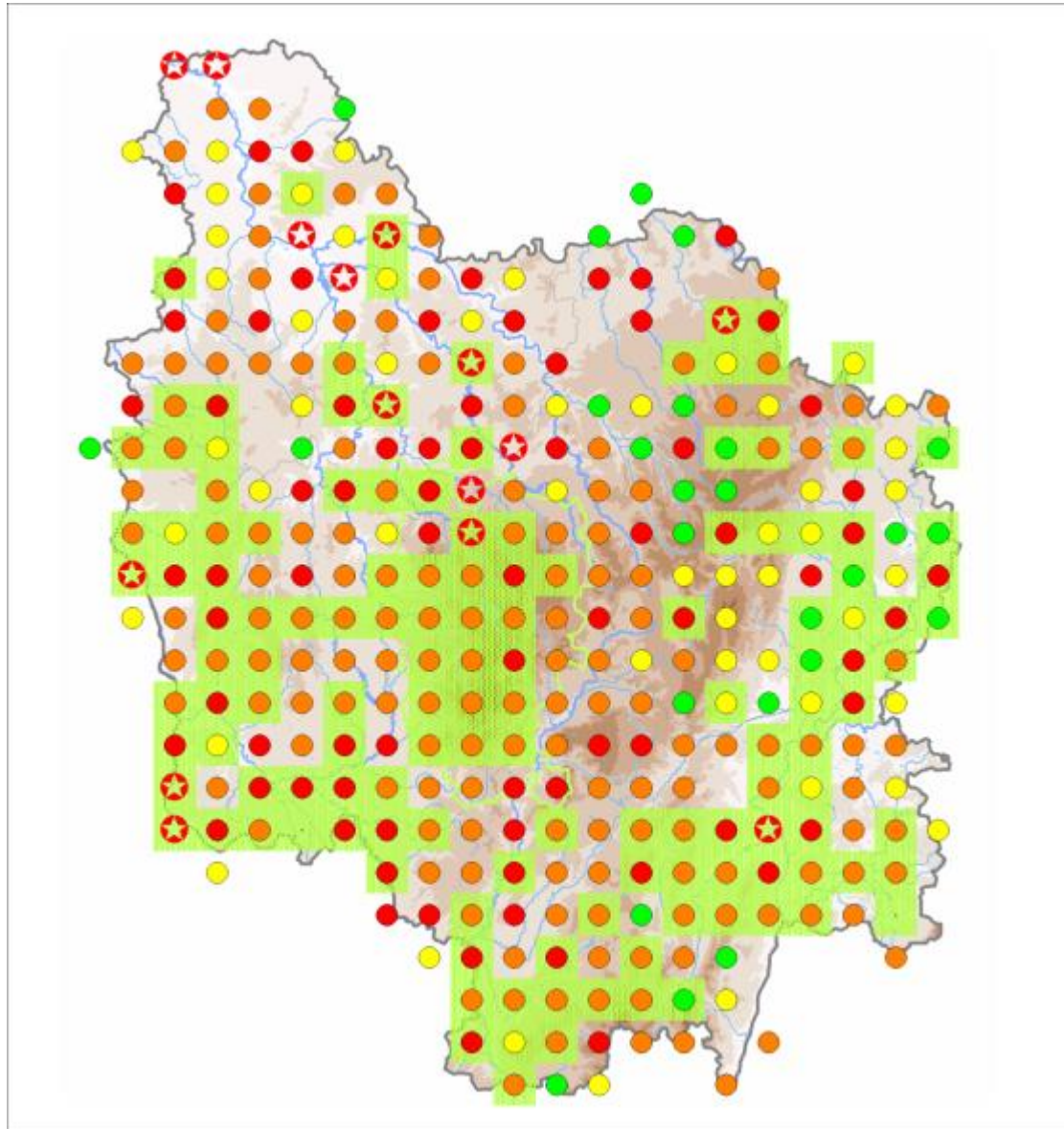
Atlas - autochtonie



- Présence
- Reproduction possible
- Reproduction probable
- Reproduction certaine
- ★ Population établie

G.
vulgatissimus

Atlas - autochtonie



- Présence
- Reproduction possible
- Reproduction probable
- Reproduction certaine
- ★ Population établie

P. pennipes



Objectif suivis

**Responsabilité
régionale**

**Priorité de
menace
régionale (LRR)**

**Sensibilité de
l'habitat**

Note espèce

**a
u
t
o
c
h
t
o
n
i
e**

**Responsabilité
régionale**

**Priorité de
menace
régionale (LRR)**

**Sensibilité de
l'habitat**

**% de nationale,
espèces rares,
espèces protégées, LR,
annexe**

...

a
u
t
o
c
h
t
o
n
i
e

Responsabilité
régionale

**Priorité de
menace
régionale (LRR)**

Sensibilité de
l'habitat

**selon méthodo UICN,
actualisée tout les
5ans**

i
e

Responsabilité
régionale

Priorité de
menace
régionale (LRR)

**Sensibilité de
l'habitat**

Note espèce

**pressions, menaces,
stabilité, protection...**



**Responsabilité
régionale**

**Priorité de
menace
régionale (LRR)**

**Sensibilité de
l'habitat**

Note espèce

**a
u
t
o
c
h
t
o
n
i
e**

a
u
t
o
c
h
t
o
n
i
e

**Note à l'espèce
station
autochtone**



**Degré de
menace à la
station**

**Ordination des
stations à
suivre**

a
u
t
o
c
h
t
o
n
i
e



Degré de menace de la station, évaluation de la pérennité

Note à l'espèce
station
autochtone

On
station
suivre



Degré de menace à la station

a
u
t
o
c
h
t
o
n
i
e

**Note à l'espèce
station
autochtone**



**Degré de
menace à la
station**

**Ordination des
stations à
suivre**

- Proposition de différents niveau de suivis

Suivi approfondi optimal :

Caractériser le biotope favorable selon une grille adaptée à chaque espèce,
Suivi complet de la population étalé sur la phénologie de l'espèce cible,
>3 passages par an,
A réaliser au moins 3 années (consécutives ou non) sur 5,

Suivi très approfondi :

Vérifier la présence du biotope favorable,
Suivi complet de la population (dénombrement imagos et /ou exuvies) étalé sur la phénologie de l'espèce cible,
>3 passages par an,
A réaliser au moins 3 années (consécutives ou non) sur 5,

Suivi approfondi :

Vérifier la présence du biotope favorable,
Suivre l'état de la population (dénombrement le plus exhaustif possible des imagos et/ou exuvies),
3 passages par an,
A réaliser au moins 3 années (consécutives ou non) sur 5,

Suivi moyen :

Vérifier la présence du biotope favorable,
Evaluer le niveau de la population
 Nombre minimal d'imagos et/ou d'exuvies,
 Estimation du niveau de la population (de 1 à 5 individus, de 5 à 10, de 10 à 20 et + de 20 individus),
1 passage par an lors du pic d'émergence (Annexe 2),
A réaliser au moins 3 années (consécutives ou non) sur 5,

Suivi léger (conseillé à minima) :

Vérifier la présence du biotope favorable,
Vérifier la présence de l'espèce cible,
1 passage par an,
A réaliser au moins 3 années (consécutives ou non) sur 5,

Suivi très léger

Vérifier la présence du biotope favorable,
Vérifier la présence de l'espèce cible au moins une fois sur la totalité du suivi,
1 passage par an maximum,
A réaliser au moins 3 années (consécutives ou non) sur 5,

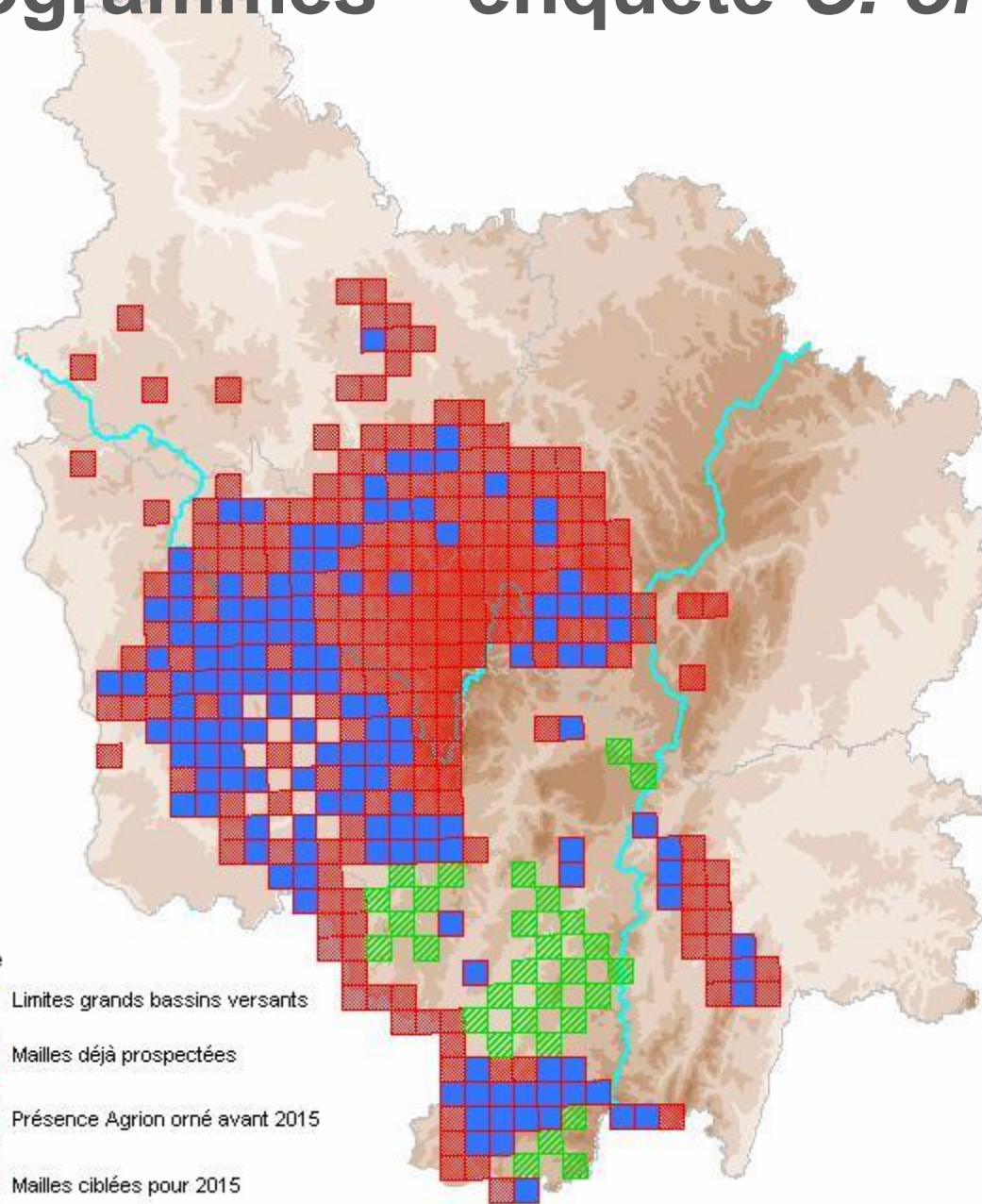


Bilan programmes – enquête *C. ornatum*

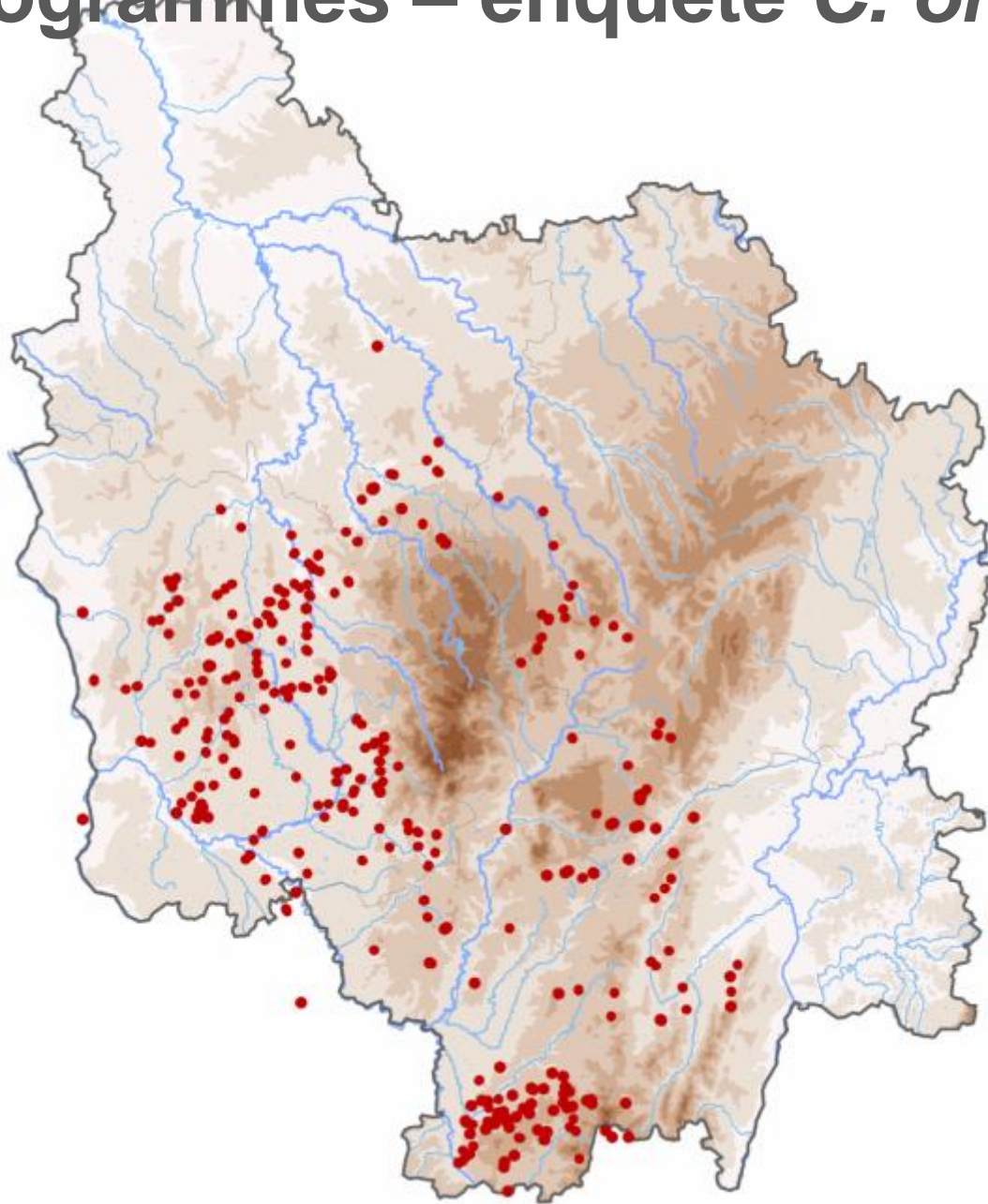
Bilan programmes – enquête *C. ornatum*

Légende

-  Limites grands bassins versants
-  Mailles déjà prospectées
-  Présence Agrion orné avant 2015
-  Mailles ciblées pour 2015



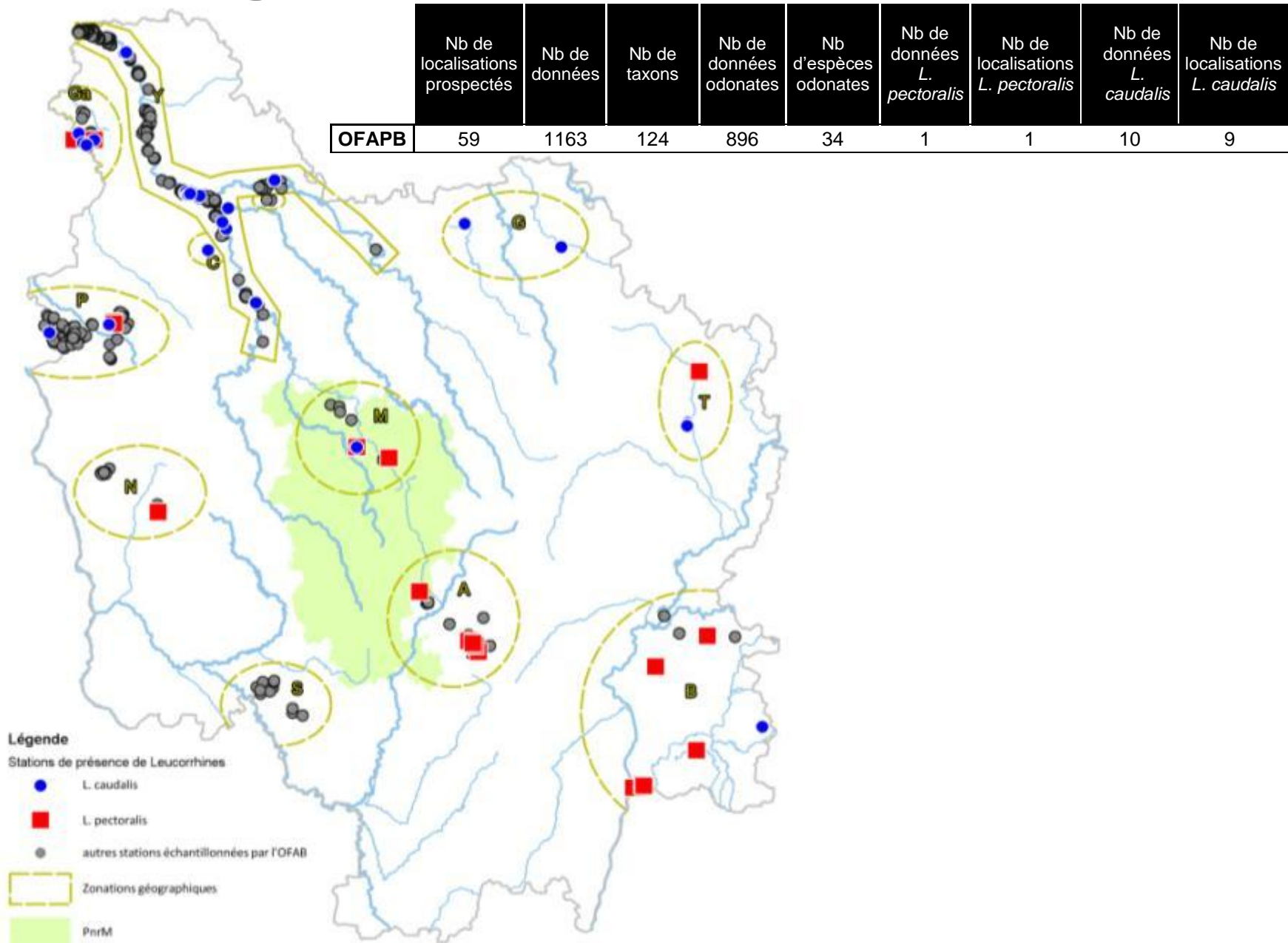
Bilan programmes – enquête *C. ornatum*

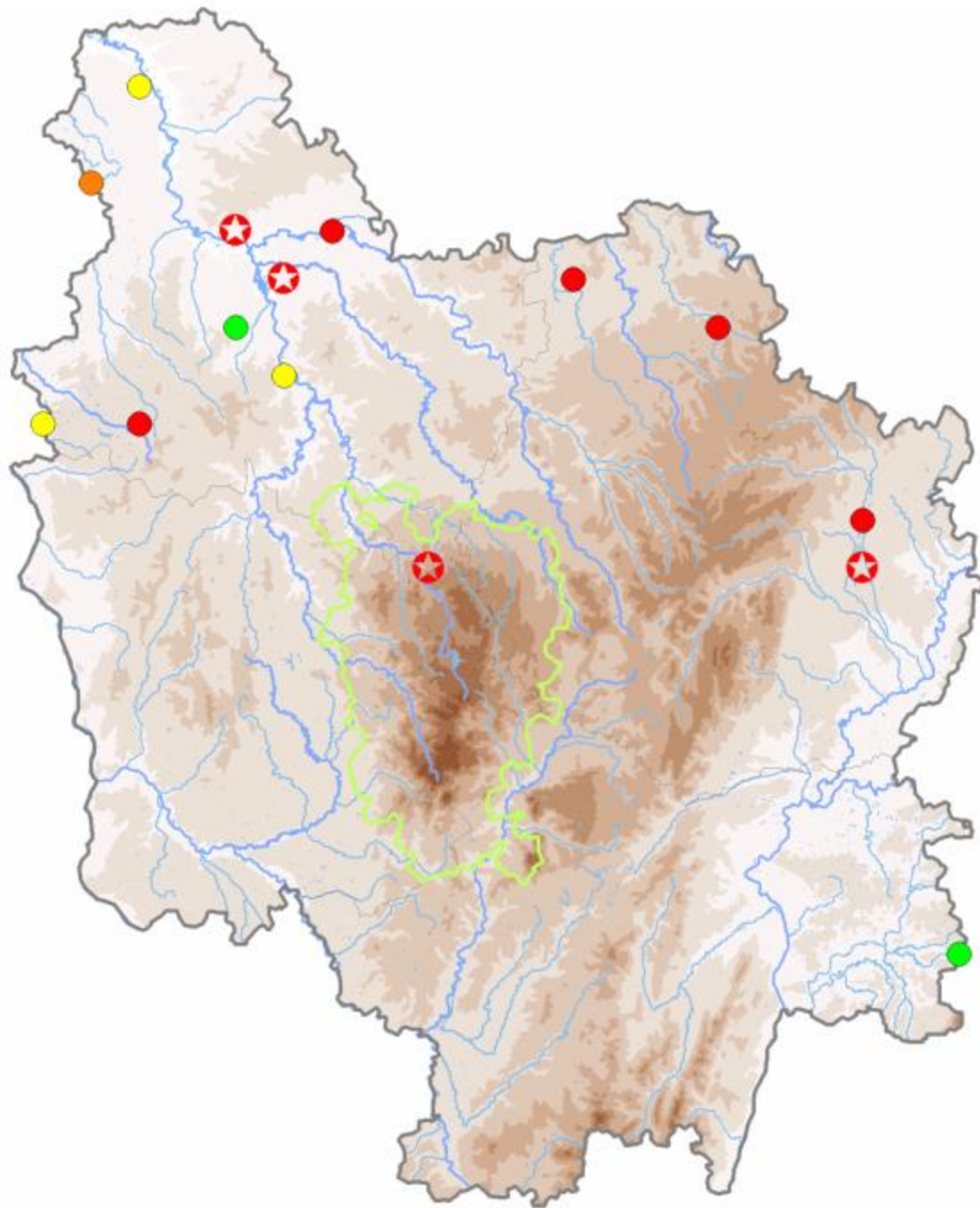


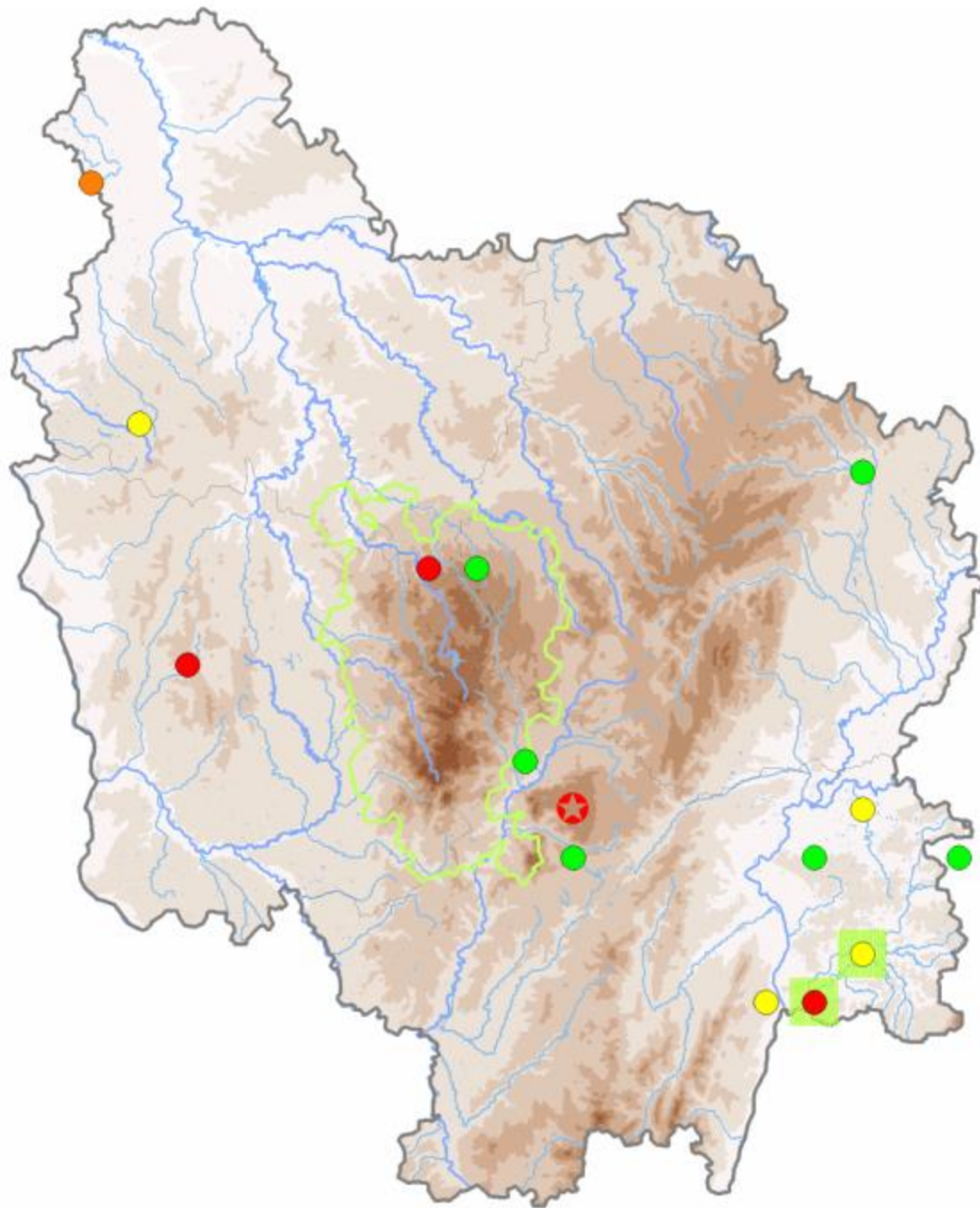
Bilan programmes SHNA



Bilan programmes – Leucorrhines







-Programmation SHNA 2016 :

- étude comportement de ponte *C. ornatum* (stagiaire Esteban Hatton),
- finalisation étude phytosio *ornatum* commencée en 2011,
- échanges inter-régions sur *C. ornatum*,
- ... réflexion suivi *C. ornatum* métapop,
- plaquette Agrions des petits cours d'eau,
- inventaires *C. ornatum* bassin Loire,
- sondage Leucorrhines bassin Loire et 21,
- complément inventaire Gomphes (Loire), suivi et zone de maturation,
- compléments d'inventaire, *O. uncatius*, *S. flavomaculata* et *O. curtisii*
- quelques compléments Atlas dans le 21...
- porté à connaissance/transmission d'enjeux... & Natura 2000.



Voila c'est la fin...
du Powerpoint
Et le début de la saison

